



shaping global nanofuture



RAPORT KWARTALNY ZA III KWARTAŁ 2021

XTPL S.A.

Wrocław, dnia 25 listopada.2021 oku

LIST ZARZĄDU

Szanowni Państwo, Drodzy Akcjonariusze oraz Inwestorzy,

mamy przyjemność zaprezentować Państwu Raport Kwartalny, w którym podsumowaliśmy najważniejsze wydarzenia i osiągnięcia XTPL, które miały miejsce w III kwartale 2021 roku.



W minionym kwartale kontynuowaliśmy prace nad dalszym rozwojem zarówno naszej technologii, zabezpieczeniem wypracowanej własności intelektualnej, jak i komercjalizacji opracowanych przez XTPL rozwiązań. Z satysfakcją możemy poinformować Państwa, że we wszystkich tych obszarach osiągnęliśmy sukcesy. Atrakcyjność proponowanych przez XTPL rozwiązań, stale rozwijana sieć relacji biznesowych i naukowych, intensywne działania sprzedażowe i rosnąca na rynku świadomość naszej technologii i marki, zaowocowały podpisaniem kolejnych kontraktów na dostawy drukarek Delta Printing System i regularnie już otrzymywanymi zamówieniami na tusze przewodzące.

Wszystkie te działania zbliżają nas również do osiągnięcia pierwszych sukcesów w najważniejszej dla nas linii biznesowej – wdrożeniach opracowanej przez XTPL technologii na linii produkcyjne globalnych wytwórców elektroniki. Bierzymy udział w dziewięciu takich projektach, na różnych etapach ewaluacji, realizowanych wspólnie z globalnymi graczami elektroniki nowej generacji. Jesteśmy niezwykle dumni, że nasi partnerzy, rynkowi giganci, zaprosili nas do współpracy i czujemy ekscytację, że nasza technologia stanowić może o innowacyjności ich produktów.

W globalizacji przełomowej technologii XTPL istotna jest jej akceptacja przez kluczowe, światowe centra badawczo-rozwojowe, które często jako pierwsze włączają nowe, najbardziej obiecujące rozwiązania do swoich projektów rozwojowych. Pozytywne rekomendacje liderów opinii ze świata nowych technologii mają silny wpływ na akceptację takich rozwiązań przez klientów korporacyjnych. 2 lipca 2021 roku zawarliśmy umowę sprzedaży Delta Printing System z Karlsruhe Institut für Technologie - Lichttechnisches Institut w Niemczech. Efektem naszych wysiłków w III kwartale są również kolejne umowy, podpisane już w kolejnym okresie sprawozdawczym: z Bendable Electronics and Sensing Technologies na Uniwersytecie w Glasgow i Siecią Badawczą Łukasiewicz - PORT Polski Ośrodek Rozwoju Technologii. Są to klienci opiniotwórczy, o znakomitej renomie, współpracujący ściśle z partnerami przemysłowymi. Szczególne znaczenie ma fakt, iż każdy z tych podmiotów specjalizuje się w innym obszarze elektroniki drukowanej, dzięki czemu zyskujemy nie tylko przychody, ale również możliwość rozszerzenia świadomości i znajomości technologii XTPL.

Jako sprzedawcy unikalnej technologii nie jesteśmy już na rynku sami. Wspierają nas w naszych wysiłkach zewnętrzni dystrybutorzy. W III kwartale nawiązaliśmy współpracę z nowym partnerem biznesowym z Wysp Brytyjskich – Semitronics Sales Ltd., który zajmuje się m.in. poszukiwaniem coraz szerszych zastosowań dla naszej technologii i produktów w centrach B+R, jednostkach naukowych, korporacjach technologicznych w Wielkiej Brytanii i Irlandii.

W minionym kwartale kontynuowaliśmy także prace związane z rozwojem naszej technologii, oceniając, które ich rezultaty mogą mieć znaczący i unikalny potencjał rynkowy, i tym samym powinny być objęte ochroną patentową. W ten sposób wyodrębniliśmy i przygotowaliśmy do procesu patentowego opracowaną przez zespół badawczo-rozwojowy XTPL metodę druku siatki przewodzącej wraz z możliwością jej transferu na inne podłoża, również elastyczne. Przygotowany wniosek patentowy został złożony już po zakończeniu III kwartału – na początku października br. Warto dodać, że opracowana przez Spółkę technologia jest obecnie unikalna w skali światowej i do tej pory nieosiągalna przez

żadną dostępną metodę. XTPL posiada obecnie łącznie 24 wnioski patentowe, które chronią rozwiązania firmy od momentu ich złożenia w odpowiednim urzędzie.

Oprócz wydarzeń związanych z komercjalizacją technologii oraz produktów XTPL, w III kwartale 2021 roku kontynuowaliśmy także rozszerzanie zasięgów i promowanie technologii Spółki poprzez uczestnictwo w wydarzeniach branżowych. Byliśmy obecni podczas Nanotextology 2021 (6 lipca 2021 r.), na konferencji w Seulu (Korea Płd.) „21st International Meeting on Information Display - IMID 2021” (25 sierpnia 2021 r.), na „Connecting Heterogeneous Systems Summit” (1 września 2021 r.), podczas XXX Forum Ekonomicznego w Karpaczu (7 września 2021 r.) oraz na targach Pro Flex (20 września 2021 r.). Po zakończeniu kwartału, od 1 października 2021 r. działalność XTPL jest także prezentowana podczas konferencji EXPO 2020 w Dubaju, która potrwa do 31 marca 2022 roku. Warto podkreślić, że uczestnictwo w tego typu wydarzeniach – obecnie w większości w formie online z uwagi na trwającą pandemię – umożliwia propagowanie i wyróżnianie opracowanej przez nas technologii, dając także możliwość dotarcia do potencjalnych klientów, którzy poszukują innowacyjnych rozwiązań odpowiadających na ich potrzeby i problemy produkcyjne. To właśnie na i po takich wydarzeniach rozpoczynamy nowe rozmowy z zainteresowanymi partnerami biznesowymi, widzącymi wartość w naszych rozwiązaniach.

We wrześniu zorganizowaliśmy także Dzień Inwestora XTPL online, który dedykowany był naszym akcjonariuszom, a jego celem było przedstawienie szerzej naszej działalności oraz możliwości i potencjału technologii oraz rozwiązań XTPL. Spotkanie było także możliwością dla inwestorów do poznania kluczowych pracowników firmy, którzy stoją za jej sukcesem oraz wybranych partnerów biznesowych. W wydarzeniu udział wzięło blisko dwieście osób. Dla zainteresowanych polecamy nagranie z tego wydarzenia pod tym adresem: [DZIEŃ INWESTORA XTPL](#)

Praca, zaangażowanie i determinacja w naszej działalności, przynoszą już zauważalne efekty w zakresie komercjalizacji technologii XTPL. Sprzedaż kolejnych egzemplarzy urządzenia Delta Printing System, pozyskanie nowego partnera z Wielkiej Brytanii i Irlandii, czy osiąganie kolejnych kamieni milowych w rozwoju technologii są realnym dowodem postępu w tym zakresie. Zamierzamy utrzymać osiągnięte tempo rozwoju, stopniowo wchodząc na jego kolejne poziomy.

Zachęcamy do zapoznania się z niniejszym Raportem i przypominamy, że w przypadku pytań mogą się Państwo z nami kontaktować m.in. poprzez adres e-mail: investors@xtpl.com. Wszelkie niezbędne informacje znajdują też Państwo w naszym serwisie relacji inwestorskich.

Z poważaniem,

Dr Filip Granek



Jacek Olszański



XTPL Spółka Akcyjna z siedzibą we Wrocławiu, adres: ul. Stabłowicka 147, 54-066 Wrocław, zarejestrowana w rejestrze przedsiębiorców Krajowego Rejestru Sądowego pod numerem 0000619674 - Sąd Rejonowy dla Wrocławia Fabrycznej we Wrocławiu VI Wydział Gospodarczy Krajowego Rejestru Sądowego („XTPL”, „XTPL S.A.”, „Spółka”, „Jednostka”, „Jednostka Dominująca”, „Emitent”), Numer NIP: 9512394886, REGON: 361898062.

Na 30 września 2021 roku („Dzień Bilansowy”) kapitał zakładowy XTPL S.A. wynosił 202 922,20 zł i składał się z 2 029 222 akcji o wartości nominalnej 0,10 zł każda („Akcje”).

Ten dokument („Raport”) zawiera Sprawozdanie Zarządu XTPL S.A. z działalności Grupy Kapitałowej XTPL S.A. („Grupa Kapitałowa”, „Grupa”, „Grupa XTPL”, „Grupa XTPL S.A.”) i z działalności XTPL S.A. za III kwartał 2021 roku („Sprawozdanie z działalności”). Jednostkowe i skonsolidowane sprawozdanie finansowe XTPL i Grupy Kapitałowej XTPL.

Grupa Kapitałowa obejmuje jednostkę dominującą oraz spółki zależne (XTPL Inc. z siedzibą w USA oraz TPL sp. z o.o. z siedzibą we Wrocławiu), nad którymi XTPL S.A. sprawuje całkowitą kontrolę („Spółki Zależne”, „Jednostki Zależne”, „XTPL Inc.”, „TPL sp. z o.o.”).

Źródłem danych w Raporcie, o ile nie wskazano inaczej, jest XTPL S.A. Dniem publikacji Raportu („Data Raportu”) jest dzień 25 listopada 2021 roku.

Przez skonsolidowane sprawozdanie finansowe rozumie się skrócone skonsolidowane sprawozdanie finansowe (obejmujące Spółkę i Spółki Zależne) za okres 1 styczeń - 30 wrzesień 2021 roku sporządzone według Międzynarodowych Standardów Sprawozdawczości Finansowej zatwierdzonych do stosowania w UE. Przez jednostkowe sprawozdanie finansowe rozumie się sprawozdanie finansowe Jednostki Dominującej za okres 1 stycznia 2021 roku - 30 września 2021 roku („Okres Sprawozdawczy”) sporządzone według Międzynarodowych Standardów Sprawozdawczości Finansowej zatwierdzonych do stosowania w UE.

„GPW” oznacza Giełdę Papierów Wartościowych w Warszawie S.A.

„KSH” oznacza Ustawę z dnia 15 września 2000 r. Kodeks spółek handlowych.

„Rozporządzenie w sprawie raportów bieżących i okresowych” oznacza Rozporządzenie Ministra Finansów z dnia 29 marca 2020 r. w sprawie informacji bieżących i okresowych przekazywanych przez emitentów papierów wartościowych oraz warunków uznawania za równoważne informacji wymaganych przepisami prawa państwa niebędącego państwem członkowskim.

„Statut” oznacza statut XTPL S.A. dostępny publicznie pod adresem <https://ir.xtpl.com/pl/materialy/korporacyjne/>

„Ustawa o ofercie publicznej” oznacza Ustawę z dnia 29 lipca 2005 r. o ofercie publicznej i warunkach wprowadzania instrumentów finansowych do zorganizowanego systemu obrotu oraz o spółkach publicznych.

„Ustawa o rachunkowości” oznacza Ustawę z dnia 29 września 1994 r. o rachunkowości.

Z uwagi na fakt, iż działalność XTPL S.A. ma dominujący wpływ na działalność Grupy Kapitałowej, informacje zaprezentowane w Sprawozdaniu z działalności odnoszą się zarówno do Spółki XTPL S.A. oraz Grupy Kapitałowej XTPL S.A. o ile nie wskazano inaczej.

Jeżeli nie podano inaczej dane finansowe prezentowane są w tysiącach.

SPIS TREŚCI

1	Wybrane dane finansowe	6
2	Sprawozdanie Zarządu z działalności	9
3	Akcjonariat	38
4	Skrócone jednostkowe sprawozdanie finansowe	41
5	Skrócone skonsolidowane sprawozdanie finansowe	59
6	Informacja dodatkowa i zatwierdzenie do publikacji	77

Wybrane dane finansowe

1 Wybrane dane finansowe

1.1 Wybrane jednostkowe dane finansowe

	1 stycznia - 30 września 2021 (tys. PLN)	1 stycznia - 30 września 2020 (tys. PLN)	1 stycznia - 30 września 2021 (tys. EUR)	1 stycznia - 30 września 2020 (tys. EUR)
Przychody netto ze sprzedaży produktów i usług	213	44	47	10
Przychody z tytułu dotacji	1 039	2 057	228	463
Zysk (strata) ze sprzedaży	-1 556	-424	-341	-95
Zysk (strata) brutto	-6 599	-6 444	-1 448	-1 451
Zysk (strata) netto	-6 599	-6 444	-1 448	-1 451
Amortyzacja	270	337	59	76
Przepływy pieniężne netto z działalności operacyjnej	-3 023	-3 717	-663	-837
Przepływy pieniężne netto z działalności inwestycyjnej	-2 540	-518	-557	-117
Przepływy pieniężne netto z działalności finansowej	-4	12 861	-1	2 895
	30 września 2021 (tys. PLN)	31 grudnia 2020 (tys. PLN)	30 września 2021 (tys. EUR)	31 grudnia 2020 (tys. EUR)
Kapitał (fundusz) własny	5 287	10 737	1 141	2 327
Zobowiązania krótkoterminowe	1 764	1 097	381	238
Zobowiązania długoterminowe	3 252	3 198	702	693
Środki pieniężne i inne aktywa pieniężne	4 730	10 298	1 021	2 232
Należności krótkoterminowe	508	735	110	159
Należności długoterminowe	463	33	100	7

	2021 - styczeń - wrzesień		2020- styczeń – wrzesień / grudzień 2020	
kursy walut zastosowane w sprawozdaniu finansowym	EUR	USD	EUR	USD
dla pozycji bilansowych	4,6329	3,9925	4,6148	3,7584
dla pozycji wynikowych i przepływów pieniężnych	4,5585	3,8179	4,4420	3,9337

1.2 Wybrane skonsolidowane dane finansowe

	1 stycznia - 30 września 2021 (tys. PLN)	1 stycznia - 30 września 2020 (tys. PLN)	1 stycznia - 30 września 2021 (tys. EUR)	1 stycznia - 30 września 2020 (tys. EUR)
Przychody netto ze sprzedaży produktów i usług	213	44	47	10
Przychody z tytułu dotacji	1 039	2 057	228	463
Zysk (strata) ze sprzedaży	-1 556	-424	-341	-95
Zysk (strata) brutto	-6 481	-6 424	-1 422	-1 446
Zysk (strata) netto	-6 485	-6 428	-1 423	-1 447
Amortyzacja	270	337	59	76
Przepływy pieniężne netto z działalności operacyjnej	-3 153	-4 137	-692	-931
Przepływy pieniężne netto z działalności inwestycyjnej	-2 187	-98	-480	-22
Przepływy pieniężne netto z działalności finansowej	-320	12 861	-70	2 895
	30 września 2021 (tys. PLN)	31 grudnia 2020 (tys. PLN)	30 września 2021 (tys. EUR)	31 grudnia 2020 (tys. EUR)
Kapitał (fundusz) własny	4 961	10 386	1 071	2 251
Zobowiązania krótkoterminowe	1 786	1 443	386	313
Zobowiązania długoterminowe	3 252	3 198	702	693
Środki pieniężne i inne aktywa pieniężne	4 817	10 478	1 040	2 271
Należności krótkoterminowe	519	530	112	115
Należności długoterminowe	33	33	7	7

kursy walut zastosowane w sprawozdaniu finansowym	2021 - styczeń - wrzesień		2020- styczeń – wrzesień / grudzień 2020	
	EUR	USD	EUR	USD
dla pozycji bilansowych	4,6329	3,9925	4,6148	3,7584
dla pozycji wynikowych i przepływów pieniężnych	4,5585	3,8179	4,4420	3,9337

Sprawozdanie Zarządu z działalności

2 Sprawozdanie Zarządu z działalności

DEFINICJE:

Ω (om) oznacza jednostkę rezystancji (oporu elektrycznego)

Ω/\square oznacza rezystancję na kwadrat, lub inaczej rezystancję powierzchniową

μm oznacza mikrometr, tj. jedną milionową metra (1 / 1 000 000 m)

nm oznacza nanometr, tj. jedną miliardową metra (1 / 1 000 000 000 m)

Adhezja oznacza tendencję różnych materiałów do przylegania do siebie

Aglomeracja cząstek oznacza łączenie drobnych cząstek w większe części

AMOLED (ang. active-matrix organic light-emitting diode) oznacza diodę OLED z aktywną matrycą

CAD (ang. computer aided design) oznacza projektowanie wspomaganie komputerowo

CAGR oznacza kumulowany roczny wskaźnik wzrostu (ang. Compound Annual Growth Rate) - jest to średni wskaźnik rocznego wzrostu w badanym okresie, przy założeniu, że roczne wzrosty są dodawane do wartości bazy następnego okresu

Depozycja oznacza lokalne osadzanie materiału

Formulacja tuszu oznacza precyzyjną recepturę tuszu, nadającą mu pożądane właściwości fizyko-chemiczne

FHE (ang. Flexible Hybrid Electronics) oznacza układ elektroniczny wykonany na giętym podłożu zawierający sztywne elementy elektroniczne, tzn. niepodatne na zginanie

FPD (ang. Flat-panel display) oznacza płaski wyświetlacz

IP (ang. Intellectual property) oznacza własność intelektualną i przemysłową

Konduktancja oznacza przewodność elektryczną, będącą odwrotnością rezystancji

Materiał hydrofilowy oznacza skłonność materiału do przyciągania do siebie cząsteczek wody

Materiał hydrofobowy oznacza skłonność materiału do odpychania od siebie cząsteczek wody

Metoda addytywna oznacza dodawanie materiału w celu otrzymania określonej struktury i jest przeciwieństwem metody subtraktywnej polegającej na odejmowaniu materiału w celu otrzymania określonej struktury

NDA (ang. non-disclosure agreement) oznacza umowę o zachowaniu poufności

ODR (ang. Open Defect Repair) oznacza naprawę defektów polegających na przerwaniu ścieżki przewodzącej w układzie elektronicznym

OLED (ang. organic light-emitting diode) oznacza diodę LED bazującą na materiale organicznym.

UPD (ang. ultra precise deposition) oznacza technologię ultra precyzyjnego drukowania struktur rozwijaną przez Spółkę

Proces spiekania oznacza wzajemne wiązanie się cząstek po podgrzaniu ich do temperatury niższej od potrzebnej do ich stopienia

Proof of concept oznacza jedną z pierwszych faz współpracy polegającej na realizację pomysłu danego przez klienta w celu udowodnienia jego działania

R&D (ang. Research and Development) oznacza badania i rozwój (**B+R**)

Rezystancja oznacza opór elektryczny

SEM (ang. Scanning electron microscope) oznacza skaningowy mikroskop elektronowy

TEA (ang. Technology Evaluation Agreement) oznacza umowę o ewaluację technologii

2.1 Podsumowanie działań związanych z komercjalizacją rozwijanej technologii

W III kwartale 2021 roku Spółka kontynuowała działania zmierzające do zawarcia kolejnych transakcji sprzedaży w ramach wszystkich linii biznesowych.

Delta Printing System:

W dniu 2 lipca 2021 roku zawarta została umowa sprzedaży drukarki Delta Printing System z Karlsruher Institut für Technologie - Lichttechnisches Institut, o czym Spółka informowała w Raporcie bieżącym ESPI nr 14/2021. Współpraca z tym podmiotem, który jest jedną z najbardziej prestiżowych, globalnych jednostek naukowych, stanowi dla Emitenta otwarcie kolejnego kanału dotarcia z opracowaną technologią do globalnych producentów przemysłowych z branży elektroniki. Transakcja ta jest także kolejnym dowodem istotnego potencjału komercjalizacyjnego technologii Spółki.

Aktywne działania sprzedażowe w obszarze drukarek laboratoryjnych pozwoliły zbudować dużą bazę i lejek sprzedaży o wysokim potencjale. W konsekwencji, już po Dacie Bilansowej podpisane zostały kolejne dwie umowy sprzedaży Delta Printing do renomowanych instytutów badawczych: Bendable Electronics and Sensing Technologies na Uniwersytecie w Glasgow oraz Sieci Badawczej Łukasiewicz - PORT Polski Ośrodek Rozwoju Technologii.

W Okresie Sprawozdawczym Zarząd pozyskał również nowych partnerów biznesowych, którzy są odpowiedzialni za dystrybucję technologii XTPL na nowych rynkach. W dniu 6 lipca 2021 roku Spółka podpisała umowę dystrybucji rozwiązań technologicznych Emitenta w Wielkiej Brytanii i Irlandii z firmą Semitronics Sales Ltd., o czym Spółka informowała w Raporcie bieżącym ESPI nr 15/2021. Rynek brytyjski jest jednym z największych potencjalnych odbiorców technologii XTPL w Europie, dlatego zawarcie umowy dystrybucji przyspieszy komercjalizację technologii rozwijanej przez XTPL na tym rynku. Współpraca ma na celu wsparcie Emitenta w znalezieniu coraz szerszych zastosowań dla technologii oraz produktów Spółki w centrach B+R, jednostkach naukowych oraz korporacjach technologicznych w Wielkiej Brytanii i Irlandii. Partnerstwo ma na celu także zwiększenie rozpoznawalności rozwiązań Spółki wśród globalnych graczy na rynku. Jednym z pierwszych ważnych efektów tej współpracy, było wsparcie przez nowego dystrybutora transakcji sprzedaży drukarki Delta Printing System do zespołu badawczego z Uniwersytetu w Glasgow (Raport bieżący ESPI nr 20/2021 z dn. 05.11.2021 roku). Semitronics Sales Ltd. to trzeci, po Bandi Consortia oraz Yi Xin Technology dystrybutor rozwiązań technologicznych (ang. technological solutions) XTPL na świecie.

Metaliczne nanotusze:

Pozytywna reakcja rynku na oferowane przez XTPL tusze przewodzące dała impuls do rozszerzenia oferty o nowe produkty dostosowane do kolejnych technologii druku, jak również o produkty oparte na innych metalach niż srebro. Trzeci kwartał roku był kolejnym okresem rozwoju sprzedaży tej linii biznesowej. Tusze generują już rosnącą sprzedaż, a Spółce przybywa powracających zamówień od zadowolonych klientów. W samym trzecim kwartale połowa zamówień zrealizowana została od pozyskanych we wcześniejszych okresach klientów. Poza powracającymi klientami istotną rolę w strukturze sprzedaży stanowią leady typu inbound, czyli zapytania o produkt i ofertę spółki które trafiają z rynku bezpośrednio do Spółki.

Obecnie dwie trzecie zamówień na nanotusze pochodzi od klientów korporacyjnych, a jedna trzecia od klientów akademickich. Największym zainteresowaniem cieszą się produkty do druku typu ink-jet, oraz do technologii typu micro-dispensing tuszów o bardzo wysokiej lepkości.

Poza produktami na bazie nanocząstek srebra obecnie dostępnymi w sprzedaży, Spółka w okresie sprawozdawczym zintensyfikowała prace związane z rozwojem tuszu na bazie nanocząstek miedzi oraz złota. Wprowadzenie tych materiałów do oferty Spółki planowane jest w roku 2022 i będzie miało wpływ na wzrost sprzedaży w tej linii biznesowej.

Przemysłowe zastosowania rozwiązań technologicznych Spółki:

W zakresie trzeciej, a zarazem kluczowej linii biznesowej Emitenta, jaką są docelowe wdrożenia opracowanej przez XTPL technologii na linii produkcyjne globalnych wytwórców elektroniki, prowadzone były prace w dziewięciu projektach z pipeline Spółki. Projekty są niezależne i do zestawienia zaliczono te, które znajdują się co najmniej na drugim etapie jeśli chodzi o proces komercjalizacji wdrożenia przemysłowego. Poza raportowanym pipeline Spółka zamierza utrzymywać do 5 projektów, które będą rozwijane w celu przeniesienia ich na wyższy etap ewaluacji. Ta strategia zapewnia XTPL zastępowalność projektów, które w danym etapie będą znikać z aktualnego portfela projektów z uwagi na wdrożenie lub decyzję którejś ze stron o odstąpieniu od dalszej ewaluacji.

Ponadto, Spółka w Okresie Sprawozdawczym koncentrowała się na realizacji zadań związanych z komercjalizacją technologii UPD w zastosowaniach przemysłowych. Najbardziej zaawansowane rozmowy i prace toczą się wokół wytypowanych zastosowań związanych z precyzyjną depozycją funkcjonalnych tuszów do:

- (a) napraw (ang. yield management) w obszarze wysokorozdzielczych wyświetlaczy typu OLED,
- (b) napraw (ang. yield management) w branży półprzewodnikowej, w obszarze tzw. back-end processingu chipów półprzewodnikowych, oraz
- (c) deponowania metalicznych tuszów do tworzenia połączeń w połączeniach o wysokiej gęstości upakowania do zaawansowanych płytek PCB.

Niezależnie miały miejsce również rozmowy z podmiotami przemysłowymi, dotyczące wykorzystania technologii UPD w zakresie napraw w innych typach zaawansowanych urządzeń. Powyższe dotyczy naprawy wyświetlaczy wykonanych w technologii micro-LED oraz naprawy defektów w zaawansowanych układach scalonych. Dla obu opisywanych zastosowań jednym z największych wyzwań przed dalszą komercjalizacją oraz obniżeniem ceny jednostkowej produktu końcowego była niska wydajność produkcji. Technologia zaprezentowana przez Spółkę może rozwiązać ten problem i pomóc w popularyzacji nowych produktów (wyświetlaczy micro-LED oraz wydajniejszych układów scalonych).

2.2 Własność intelektualna i przemysłowa

W III kwartale 2021 roku Spółka kontynuowała prace nad zabezpieczeniem prawa własności intelektualnej i przemysłowej XTPL. Prace badawczo-rozwojowe, prowadzone w tym okresie, skutkowały złożeniem po Dniu

Bilansowym, w dniu 8 października 2021 roku, do Urzędu Patentów i Znaków Towarowych Stanów Zjednoczonych, wniosku patentowego w zakresie opracowania metody druku siatki przewodzącej wraz z możliwością jej transferu na inne podłoża (raport bieżący ESPI nr 18/2021 z dnia 8 października 2021 roku). Na Datę Raportu Spółka posiada łącznie 24 zgłoszenia patentowe w swojej chmurze patentowej.

Opisana w przedmiotowym wniosku metoda dotyczy druku siatki przewodzącej na danym podłożu, z którego następnie może ona zostać przetransferowana na inne podłożo. Rozwiązanie XTPL dot. przenoszenia wydrukowanej siatki z jednego podłoża na drugie jest aktualnie unikalne w skali światowej i do tej pory nieosiągalne przez żadną dostępną metodę. Zbudowane z podłużnych i poprzecznych linii przewodzących prąd, siatki przewodzące wykorzystywane są do tworzenia transparentnych warstw przewodzących, które jednocześnie przewodząc prąd, nie pochłaniają światła i mogą być wykorzystywane jako elektrody np. w wyświetlaczach OLED. Wynalazek ten daje znaczną swobodę przy projektowaniu urządzeń, których elementem jest siatka przewodząca. Przykładowo, możliwe będzie wydrukowanie siatki przewodzącej na podłożu szklanym, a następnie przeniesienie jej na podłożo elastyczne. Wdrożenie tej metody umożliwi uproszczenie dotychczasowego procesu przemysłowej produkcji urządzeń mikroelektronicznych wykorzystujących siatki przewodzące.

W procesie zgłaszania wniosków patentowych Spółka stosuje się do zaleceń współpracujących z nią kancelarii patentowych, niezależnego doradcy patentowego oraz doradców wchodzących w skład zarządu XTPL Inc. z siedzibą w USA. Zalecenia dotyczą m.in odpowiedniego łączenia opracowanych nowych rozwiązań technologicznych oraz wynalazków za pomocą jednego wniosku patentowego.

Na Datę Raportu Spółka posiada jeden przyznany patent, obowiązujący na terenie Chin, Korei Południowej, Niemiec oraz USA. Na Datę Raportu Spółka posiadała zarejestrowane znaki towarowe w Urzędzie Patentowym RP oraz w Urzędzie Unii Europejskiej ds. Własności Intelektualnej, a także w Chinach.

2.3 Osiągnięcia i postępy w pracach badawczo-rozwojowych

W Okresie Sprawozdawczym dział badawczo-rozwojowy Spółki prowadził prace związane z dalszym rozwojem technologii druku z wykorzystaniem wysoko stężonego tuszu przewodzącego opartego na nanocząstkach srebra. Nowa formuła nanotuszu zachowała najważniejsze dla technologii UPD parametry fizykochemiczne związane między innymi z wysoką jednorodnością rozmiaru nanocząstek oraz zapobieganiem ich aglomeracji (zlepiania się nanocząstek) podczas druku. Jednocześnie, dzięki wysokiemu stężeniu, wydrukowane linie mają bardzo wysoki współczynnik aspect-ratio, tj. współczynnik wysokości do szerokości po jednorazowej warstwie depozycji tuszu przez głowicę drukującą, tj. po jednokrotnym „przejeździe”. Jest to cecha wyróżniająca technologię rozwijaną przez Spółkę, ponieważ uzyskanie zbliżonego wyniku przez metody konkurencyjne wymagałoby wielokrotnego osadzenia materiału przewodzącego w tym samym punkcie, tj. wielu „przejazdów”, co powoduje wydłużenie czasu trwania procesu.

Poza tuszem na bazie nanocząstek srebra Spółka w okresie sprawozdawczym zintensyfikowała prace związane z rozwojem tuszu na bazie nanocząstek miedzi oraz złota. Wprowadzenie tych materiałów ma istotne

znaczenie w spełnieniu optymalnych parametrów w zastosowaniach przemysłowych oraz nowych obszarach rynkowych.

Wszystkie tusze opracowane przez dział B+R Spółki, zarówno na bazie nanocząstek srebra jak i miedzi oraz złota, charakteryzują się wysokim stężeniem, czego zaletą jest możliwość druku na niepłaskich podłożach ze złożoną topografią. Pozwala to na zachowanie ciągłości struktury nawet, jeżeli wydrukowana została na przykład na „schodku”, tj. w przypadku, gdy podłoże nie jest jednolite i jego warstwy są na różnych poziomach wysokości. Dodatkową zaletą stosowania opisanego tuszu jest znikomy wpływ materiału, na którym dokonuje się druku.

W praktyce oznacza to, że niezależnie czy druk wykonywany jest na materiale hydrofobowym czy hydrofilowym, szerokość i wysokość pozostaje niemal niezmienną, podobnie jak adhezja. Podczas stosowania tuszów, których konsystencja jest bardziej płynna (tusze o niższej lepkości), kształt wydrukowanych struktur w dużej mierze zależy właśnie od rodzaju podłoża, na którym został wydrukowany. Tusz o niższej lepkości, który wykorzysta się na podłożu hydrofilowym „rozleje” się, przez co szerokość ścieżki będzie większa, niż przy tych samych parametrach na materiale hydrofobowym.

W okresie sprawozdawczym Spółka kontynuowała działania związane z rozwojem produktu Delta Printing System (DPS), czyli kompletnego urządzenia umożliwiającego wykorzystanie technologii UPD w pracach badawczych oraz w prototypowaniu i produkcji małoseryjnej. Instalacja pierwszego urządzenia na początku roku 2021 na Uniwersytecie w Stuttgardzie oraz jego użytkowanie przez klienta pozwoliło na otrzymanie cennych informacji dla tworzenia mapy drogowej rozwoju produktu. W III kwartale 2021 roku wspólnie z klientem zostały opracowane i wdrożone nowe funkcjonalności wzbogacające dotychczasowe możliwości urządzenia DPS, w tym również dostarczone oprogramowanie pozwalające na automatyczną konwersję plików CAD na język skryptowy odczytywany przez sterowniki urządzenia. Nowo opracowane usprawnienia i aktualizacje urządzenia wprowadzane są do kolejnych budowanych urządzeń dla nowych klientów.

Jednym z pierwszych przełomowych osiągnięć technologicznych związanych z drukiem na podłożach 3D, osiągniętym przez zespół B+R w XTPL, było zademonstrowanie dla 2 niezależnych klientów z branży mikroelektroniki i budowy układów scalonych połączeń elektronicznych na stopniach o wysokości 350 μm , zachowując przy tym wysoką rozdzielczość druku oraz przewodność struktury. Trwające badania w tym obszarze skupiają się na zwiększeniu powtarzalności i szybkości drukowania połączeń na powierzchniach o zaawansowanej topografii. Jest to realizowane poprzez optymalizację parametrów druku, modyfikacje tuszu przewodzącego, jak również pełną automatyzację procesu druku i stosowanie skryptu pozwalającego na automatyczny ruch w przestrzeni 3D. W rezultacie czas potrzebny na wydrukowanie pojedynczego połączenia przewodzącego na stromych krawędziach został skrócony do poniżej 1 sekundy.

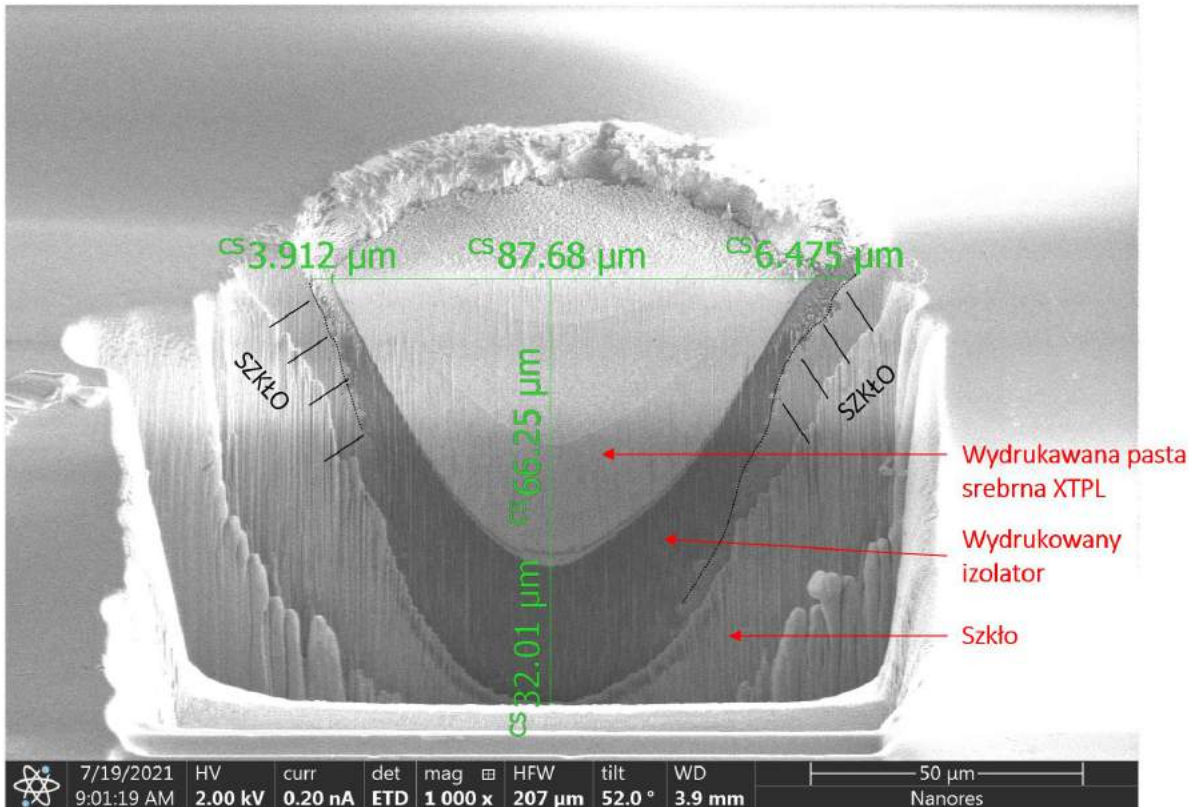
W Okresie Sprawozdawczym zespół badawczo-rozwojowy realizował dwa projekty dofinansowane przez Narodowe Centrum Badań i Rozwoju: "Innowacyjna technologia precyzyjnej depozycji siatek przewodzących do zastosowań w wyświetlaczach OLED nowej generacji" w ramach konkursu 1/1.1.1/2020 – "Szybka ścieżka" oraz "Opracowanie przełomowej technologii druku mikrometrycznych struktur przewodzących 3D

z wykorzystaniem innowacyjnej głowicy zdolnej do druku na podłożach nieplanarnych oraz kompatybilnego tuszu, do zastosowań w elektronice drukowanej" w ramach konkursu 6/1.1.1/2020 – "Szybka ścieżka". Dofinansowanie z tytułu realizacji powyższych projektów wyniosło w Okresie Sprawozdawczym 2.598 tys. PLN, z czego 1.039 tys. PLN stanowią refundacje, 1.115 tys. PLN dotacje do aktywów i 444 tys. PLN zaliczki. Zadania realizowane w ramach obu projektów przez zespół badawczo-rozwojowy XTPL ukierunkowane są na dalszy rozwój technologii w obszarze elektroniki drukowanej.

Kolejnym obszarem badań które wzbudzają duże zainteresowanie podmiotów przemysłowych oraz akademickich, jest możliwość wypełniania otworów w strukturach półprzewodnikowych wybranym materiałem. Dotyczy to zarówno wykonywania połączeń elektronicznych pomiędzy warstwami w zaawansowanych układach scalonych tzw. TSV (ang. Through Silicon Via), jak również uzupełniania ubytków w warstwach izolujących, powstałych na etapie produkcji.

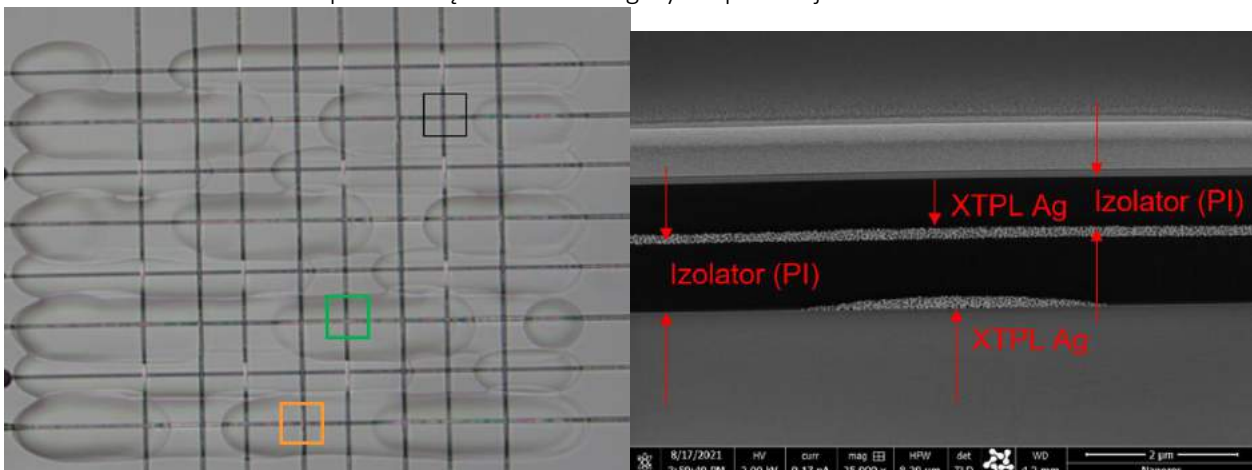
Dla Spółki oznacza to otwarcie na kolejne obszary aplikacyjne związane z zaawansowanymi układami elektronicznymi czy układami scalonymi. Zastosowanie technologii UPD na wymienionych rynkach wpisuje się w strategię przyjętą przez grupę ekspertów z branży półprzewodnikowej (ze Stanów Zjednoczonych, Europy, Japonii, Chin, Korei Południowej oraz Tajwanu) w zestawie dokumentów Międzynarodowej Mapy Drogowej dla Urządzeń i Systemów IRDS (ang. *International Roadmap for Devices and Systems*), która zakłada integrację poszczególnych układów elektronicznych w jeden układ scalony. Precyzyjna depozycja materiału o wysokim stężeniu nanocząstek znalazła swoje zastosowanie w kilku nowych wątkach technologiczno-biznesowych prowadzonych przez Spółkę. Potwierdza to unikalność opracowanego rozwiązania i jego potencjał do wykorzystania w nowych technologiach.

W III kwartale 2021 roku zespół B+R Spółki poszedł o krok dalej w rozwoju technologii do zastosowań w drukowaniu połączeń elektronicznych w zaawansowanych układach scalonych, prezentując wypełnienie struktury materiałem izolującym na zewnątrz i przewodzącym wewnątrz. W praktyce dla użytkowników końcowych technologii XTPL pozwoli to na izolowanie połączeń elektronicznych wykonanych na podłożach przewodzących i półprzewodnikowych. Do tej pory jedynie tradycyjne, wieloetapowe metody produkcji stosowane w przemyśle półprzewodnikowym pozwalały na realizację tego typu struktur. Wprowadzenie w przyszłości tego rozwiązania technologicznego przez klientów Spółki pozwoli im na zmniejszenie kosztów produkcji małoseryjnej zaawansowanych układów scalonych, a po skalowaniu technologii do wydajności produkcyjnej pozwoli na redukcję zużycia materiałów.



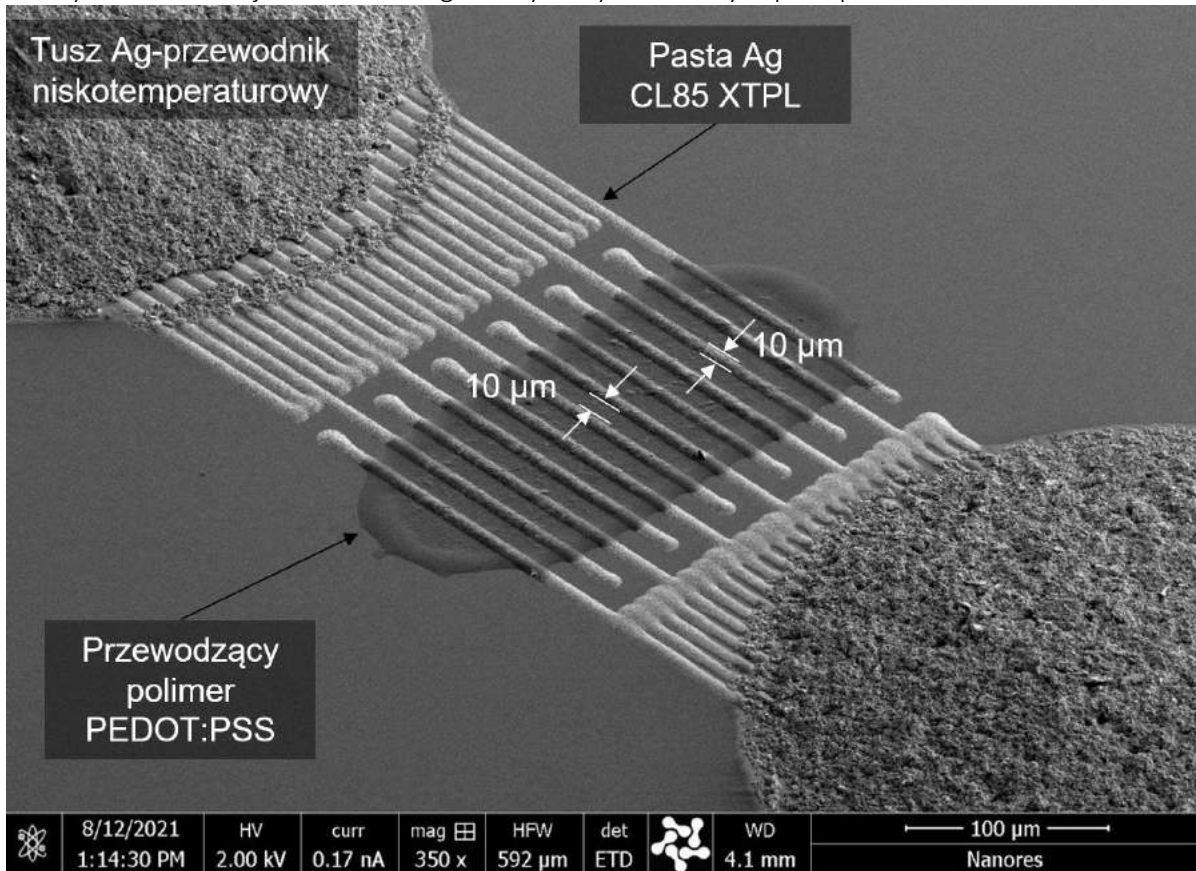
Poza wyżej zaprezentowanym przykładem zastosowanie w wydrukach wielu materiałów jeden po drugim pozwala na realizację zaawansowanych struktur funkcjonalnych. Bardzo dobrym przykładem jest wykonanie wysokorozdzielczej warstwy redystrybucyjnej dla układów scalonych (RDL). Docelowo umożliwi to prototypowanie struktur, których wytworzenie metodami klasycznymi jest czasochłonne i kosztowne.

Wielowarstwowa struktura przewodząca widoczna z góry i w przekroju



Kolejnym przykładem druku funkcjonalnych struktur złożonych z wielu materiałów (na przykładzie zaprezentowanym poniżej wykorzystano: niskotemperaturowy tusz przewodzący, przewodzący polimer PEDOT: PSS oraz nanopastę Ag CL85). Pozwoliło to na wykonanie prostego tranzystora do detekcji materiałów organicznych.

Tranzystor do detekcji materiałów organicznych wydrukowany w pełni przez XTPL



2.4 Pozostałe wydarzenia

2.4.1 Dobre Praktyki 2021

W dniu 1 lipca 2021 roku weszły w życie nowe zasady ładu korporacyjnego „Dobre Praktyki Spółek notowanych na GPW 2021”. W Raporcie bieżącym EBI nr 1/2021 z dnia 30 lipca 2021 roku Spółka przekazała informację o stanie stosowania ww. Dobrych Praktyk 2021.

2.4.2 Rekomendacja Stifel Europe Bank AG:

W wrześniu 2021 roku niemiecki Stifel Europe Bank AG wydał rekomendację „KUPUJ” dla akcji XTPL S.A. Stifel AG w nocie aktualizującej utrzymał rekomendację dla akcji XTPL S.A. wskazując cenę docelową za akcję na poziomie 225 zł.

Grupa Stifel jest szczególnie silna, jeśli chodzi o współpracę z inwestorami z obszaru technologii z wielu krajów, w tym ze Stanów Zjednoczonych. XTPL jest pierwszą spółką z Polski i regionu Europy Środkowo-Wschodniej, na temat której broker opublikował analizę.

2.4.3 Prezentowanie technologii XTPL na międzynarodowych wydarzeniach branżowych

W III kwartale 2021 roku XTPL brała udział w wydarzeniach branżowych, które były doskonałą okazją do zaprezentowania unikatowej technologii Spółki czołowym przedstawicielom przemysłu i nauki z całego świata. W dobie pandemii konferencje i targi odbywają się przede wszystkim w formule online, przyjmują także formę hybrydową, a tylko w niektórych przypadkach powracają do formy stacjonarnej. XTPL od I półrocza 2020 roku dostosowuje działania do obecnie panującego trendu.

Trzeci kwartał br. Spółka rozpoczęła udziałem w konferencji **Nanotexnology 2021** – wydarzeniem poświęconym nanotechnologii, elektronice organicznej i drukowanej oraz nanomedycynie. Podczas konferencji dr Filip Granek przedstawił prezentację „Ultraprecyzyjna depozycja materiałów dla elastycznej elektroniki organicznej”.

W dniu 27 sierpnia 2021 roku XTPL wzięła udział w konferencji **International Meeting on Information Display**. Podczas wydarzenia dr Filip Granek zaprezentował najnowsze osiągnięcia technologiczne Spółki w prezentacji „Ultraprecyzyjna depozycja do produkcji wyświetlaczy: od szybkiego prototypowania do masowej produkcji”

Kolejnym wydarzeniem w kalendarzu Spółki była konferencja **Connecting Heterogeneous Systems Summit**, która odbyła się 3 września 2021 roku. Podczas tego wydarzenia Łukasz Kosior, Manager ds. Rozwoju Produktu XTPL, przedstawił prezentację „Ultraprecyzyjna depozycja nanomateriałów w celu heterogenicznej integracji”.

Następnie, w dniu 8 września 2021 roku dr Filip Granek, na zaproszenie Polskiej Agencji Inwestycji i Handlu, wziął udział w debacie podczas **XXX Forum Ekonomicznego w Karpaczu**. Debata dotyczyła inwestycji zagranicznych i współpracy inwestorów z sektorem MSP oraz środowiskiem naukowym.

Ostatnią konferencją branżową, w której XTPL wzięło udział w III kwartale 2021 roku była konferencja **Pro Flex 2021**. Podczas tego wydarzenia poruszone zostały tematy związane z przetwarzaniem i powlekaniami materiałów elastycznych, takich jak folie polimerowe, folie metalowe, ultracienkie szkło, membrany i tekstylia.

Jeszcze w III kwartale Spółka przygotowywała się do współtworzenia strefy „Polska. Duch pomysłowości” na **Expo 2020 w Dubaju**. W dniu 1 października wystawa została oficjalnie otwarta. Informacje o XTPL można zobaczyć w materiałach promujących polskie spółki technologiczne w Pawilonie Polski.

Łącznie w 2021 roku XTPL wzięła aktywny udział w 15 międzynarodowych wydarzeniach branżowych. Jednocześnie, Spółka na bieżąco monitoruje i analizuje nadchodzące wydarzenia branżowe i konferencje naukowe, w których mogłaby zaprezentować swoją technologię i produkty w kolejnym roku.

2.4.4 Sprzedaż nanotuszu

W Okresie Sprawozdawczym Spółka zrealizowała dostawy wszystkich dostępnych w ofercie typów nanotuszków do zastosowania zarówno w autorskiej technologii UPD, jak i w innych technologiach, m.in. Aerosol Jet, LIFT oraz Ink Jet.

2.4.5 Przychody ze sprzedaży i wynajmu drukarek

W Okresie Sprawozdawczym Spółka odnotowała przychody z wynajmu drukarki XTPL Delta Printing System, na bazie umowy podpisanej w dniu z Uniwersytetem w Stuttgarcie, Institute for Large Area Microelectronics. Ponadto Spółka podpisała umowę sprzedaży drukarki z Karlsruher Institut für Technologie - Lichttechnisches Institut w Niemczech. Przychody z tego tytułu rozpoznane będą z chwilą dostarczenia urządzenia do Instytutu.

Po Okresie Sprawozdawczym Spółka podpisała kolejne dwie umowy sprzedaży drukarki Delta Printing System z:

- Siecią Badawczą Łukasiewicz - PORT Polski Ośrodek Rozwoju Technologii oraz
- Bendable Electronics and Sensing Technologies z Uniwersytetu w Glasgow.

Przychody uzyskane z realizacji powyższych zleceń będą miały pozytywny wpływ na wyniki finansowe XTPL S.A. osiągnięte w kolejnym kwartale 2021 roku.

2.4.6 Osiągnięcie kolejnych kamieni milowych w rozwoju technologii

XTPL w dalszym ciągu przywiązuje bardzo dużą wartość do rozwoju autorskiej technologii UPD. W Okresie Sprawozdawczym osiągnięto bardzo istotne kamienie milowe.

Pierwszym z nich jest wykonanie testów druku cienkich linii przewodzących o bardzo wysokiej gęstości na podłożach dostarczonych przez klienta oraz na podstawie jego projektu. Jedno z zadań polegało na wydrukowaniu linii przewodzących o szerokości 5 μm z odstępem pomiędzy nimi wynoszącym również 5 μm . Co więcej, zaproponowany wzór składał się z pięciu niezależnych ścieżek, które pozwoliły na zmierzenie nie tylko ich przewodności, ale również upewnienie się, czy nie występuje pomiędzy nimi zwarcie. Oba testy dostarczyły wysoce konkurencyjne wyniki, pozwalając na przystąpienie do kolejnych etapów rozmów.

Drugim z najważniejszych osiągniętych technologicznych kamieni milowych jest osiągnięcie bardzo wysokiego stopnia powtarzalności wydruków linii przewodzących na warstwie elektrycznej wysokorozdzielczych wyświetlaczy OLED. Podłoża te charakteryzują się bardzo złożoną topografią ze względu na wysoką ilość ścieżek przewodzących wykonanych warstwowo podczas procesu produkcyjnego. Potwierdzenie możliwości technologicznej osadzania cienkich (o szerokości 1 μm) linii przewodzących w sposób powtarzalny pozwala na podwyższenie stopnia gotowości technologicznej rozwiązania Spółki do naprawy defektów otwartych w strukturach elektrycznych wyświetlaczy OLED nowej generacji.

Kolejnym kamieniem milowym w rozwoju technologii Spółki jest wykonanie funkcjonalnego urządzenia mikroelektrycznego korzystając jedynie z technologii druku XTPL. Osiągnięcie tego kamienia milowego pozwoli na zwiększenie atrakcyjności urządzenia Delta Printing System do celów B+R działów rozwojowych firm i wiodących instytutów naukowych.

2.4.7 Wydarzenia inwestorskie

Spółka przykłada dużą wagę do komunikacji z interesariuszami rynku kapitałowego. W celu realizacji standardów w zakresie ładu korporacyjnego i komunikacji, zapewnienia stałego i równego dostępu do informacji o Spółce dla wszystkich interesariuszy, oraz wychodząc naprzeciw ich potrzebom podejmuje liczne działania w zakresie relacji inwestorskich. Poniżej opisano kluczowe wydarzenia i działania z III kwartału 2021 roku skierowane do interesariuszy rynku kapitałowego.

W związku z publikacją w dniu 28 września 2021 roku, raportu półrocznego za I poł. 2021 roku zorganizowane zostały dwie wideokonferencje wynikowe z udziałem Zarządu XTPL S.A. Pierwsze spotkanie miało miejsce 29 września 2021 roku i odbyło się w języku polskim. Drugie spotkanie odbyło się w języku angielskim dla inwestorów zagranicznych i miało miejsce 30 września 2021 roku. Podczas obu wideokonferencji Zarząd Spółki zaprezentował i omówił wyniki finansowe oraz najważniejsze wydarzenia i osiągnięcia minionego półrocza.

Jednocześnie, Spółka w III kwartale br. wzięła udział w kilku ważnych, międzynarodowych konferencjach i wydarzeniach z udziałem inwestorów oraz analityków. Emitent podsumował te wydarzenia w poniższej tabeli.

Konferencje inwestorskie w III kwartale 2021 roku:

Wydarzenie	Termin	Idea
Equity Forum Fall Conference	6-7.09.2021	Jesienna edycja corocznej konferencji poświęconej rynkowi kapitałowemu w Niemczech. Zarząd XTPL podczas wydarzenia odbył spotkania z inwestorami, analitykami oraz dziennikarzami, przedstawiając najnowsze osiągnięcia technologiczne, model biznesowy oraz wyniki finansowe Spółki.
Dzień Inwestora	14.09.2021	Spotkanie zorganizowane z inicjatywy Spółki w formie online z Zarządem XTPL, podczas którego inwestorzy mogli nie tylko zapoznać się z informacjami dotyczącymi działalności Spółki, ale także zobaczyć najważniejsze jej aktywa (m.in. laboratoria, w których powstają rozwiązania technologiczne i produkty Emitenta), poznać kluczowych członków zespołu, usłyszeć opinie ze strony przedstawicieli zagranicznych dystrybutorów Spółki oraz rozszerzyć swoją wiedzę w zakresie rynku, na którym Spółka działa.

		łącznie w spotkaniu wzięło udział blisko 200 inwestorów.
--	--	--

Spółka analizuje kolejne wydarzenia inwestorskie, w których mogłaby aktywnie przedstawiać swoją technologię oraz wyniki finansowe.

Ponadto, Spółka dba o regularną komunikację z rynkiem kapitałowym m.in. poprzez stale aktualizowaną stronę internetową z wyodrębnionym serwisem relacji inwestorskich; publikację krótkich informacji z życia XTPL w kanałach mediów społecznościowych (facebook, linkedin, twitter), publikację wybranych materiałów wideo w serwisie youtube. Dodatkowo, Emitent stara się w możliwie najkrótszym czasie rzetelnie odpowiadać na pytania przesłane przez inwestorów indywidualnych. W celu ułatwienia kontaktu ze Spółką, w serwisie relacji inwestorskich w zakładce "Kontakt" wskazane zostały dane kontaktowe dla inwestorów indywidualnych, inwestorów instytucjonalnych i analityków oraz dla dziennikarzy.

2.4.8 Wpływ pandemii SARS-CoV-2 na działalność Spółki i Grupy Kapitałowej:

Spółka od momentu wybuchu epidemii Covid-19 stosuje się do wszelkich wymogów sanitarnych ogłaszanych przez instytucje Państwowe. Z uwagi na stosowane w XTPL środki bezpieczeństwa, Spółka szczytową falę epidemii przeszła w sposób łagodny. Odnotowano pojedyncze przypadki zachorowania na Covid-19 wśród pracowników Spółki. Zastosowane środki ostrożności (m.in. praca zdalna, obowiązkowa procedura testowania na obecność wirusa każdego pracownika powracającego z podróży służbowej bądź wypoczynkowej) okazały się w pełni trafne. Ciągłość działalności Spółki w żadnym momencie epidemii nie była zagrożona.

Niemniej Spółka zdaje sobie sprawę, że najpoważniejszym ryzykiem w kolejnych falach epidemii może okazać się pojawienie ogniska wirusa wśród pracowników XTPL oraz wzrost zachorowań w skali globalnej (kolejna fala epidemii). W takim wypadku, ze względu na specyfikę pracy działów technologicznych Spółki, konieczne będzie wstrzymanie prac których nie można wykonać w trybie zdalnym. W przypadku wzrostu zachorowań i poinformowaniu o kolejnej fali epidemii, Zarząd Spółki ponownie wytypuje pracowników, których obecność w siedzibie Spółki jest niezbędna do realizacji zadań laboratoryjnych, pozostali zostaną skierowani do pracy zdalnej. Spółka jest dobrze przygotowana do pracy zdalnej. Zespół XTPL ma zapewnione laptopy oraz telefony służbowe z dostępem do internetu, a dzięki pracy z aplikacjami online bezproblemowo mogą kontynuować wykonywanie pracy w trybie home office.

Na Dzień Raportu, prace technologiczne są kontynuowane w siedzibie Spółki z zachowaniem wszystkich wymogów sanitarnych ogłoszonych przez instytucje państwowe. W dalszym ciągu obowiązuje procedura wdrożona przez Zarząd polegająca na testowaniu na obecność wirusa każdego pracownika wracającego z podróży służbowej bądź wypoczynkowej. Do chwili uzyskania wyniku każdy pracownik poddawany testowi pracuje w trybie home office.

Wszelkie kontakty oraz spotkania biznesowe z partnerami odbywają się w formie telekonferencji. Działania zaplanowane (np. wysyłki nanotusz do kontrahentów oraz przygotowanie i wysyłka próbek w ramach umów o ewaluacji technologii) są kontynuowane i przebiegają zgodnie z planem.

Działy technologiczny i biznesowy prowadzą równocześnie intensywne prace nad pozyskaniem kolejnych klientów. Do tej pory współpraca wewnątrz firmy oraz z partnerami odbywa się bez większych zakłóceń. Warto podkreślić, że model biznesowy XTPL nie opiera się na działalności w sektorach najbardziej narażonych na negatywne skutki epidemii i globalnego kryzysu. Spółka na bieżąco monitoruje sytuację i jest w ciągłym kontakcie ze swoimi partnerami.

Doświadczenia poprzednich fal zachorowań pokazują, iż pandemia nie miała istotnego wpływu na rozwój rynku elektroniki drukowanej. Działania zaplanowane są kontynuowane i przebiegają bez znaczących zakłóceń. Największe problemy stanowiła logistyka dostaw, poważnie utrudniając zakupy z Azji i USA. Ponadto część partnerów, szczególnie z obszaru USA doświadczyła znaczącego spowolnienia działalności na skutek ograniczenia dostępu do laboratoriów.

Z drugiej strony problem dostaw, szczególnie w branży półprzewodników stał się silnym impulsem dla Komisji Europejskiej do rozwoju europejskiego ekosystemu produkcji, aby utrzymać konkurencyjność i samowystarczalność UE. Komisarz ds. przemysłu Thierry Breton zapowiedział powstanie ustawy Chip Act, która obejmie badania, produkcję i współpracę międzynarodową. Ponadto wg Bretona, UE powinna rozważyć powstanie Europejskiego Funduszu Półprzewodników. Ten fakt oraz plany Intel Co dotyczące zainwestowania w Europie 80 mld EUR w nowe moce produkcyjne półprzewodników mogą znacząco zwiększyć potencjał komercjalizacyjny Spółki.

Spółka opracowała szereg procedur, które stosuje w zależności od stopnia wzrostu zakażeń. Na Dzień Raportu zespół XTPL jest zaszczepiony dwiema dawkami szczepionki w ponad 90%.

2.5 Zdarzenia po Dniu Bilansowym

2.5.1 Umowa sprzedaży Delta Printing System z Siecią Badawczą Łukasiewicz - PORT Polski Ośrodek Rozwoju Technologii

W dniu 3 listopada 2021 roku Spółka podpisała umowę na dostawę systemu do integracji surowców w zastosowaniach fotonicznych z Siecią Badawczą Łukasiewicz - PORT Polski Ośrodek Rozwoju Technologii. Sfinalizowanie umowy nastąpiło w wyniku wyboru przez Zamawiającego oferty Spółki w postępowaniu

o udzielenie zamówienia publicznego prowadzonego w trybie przetargu nieograniczonego w dniu 4 października 2021 roku. Umowa dotyczy sprzedaży, dostawy, uruchomienia, przeszkolenia personelu i opieki serwisowej systemu do integracji surowców w zastosowaniach fotonicznych. W ramach umowy Emitent dostarczy opracowane przez siebie urządzenie Delta Printing System.

PORT Polski Ośrodek Rozwoju Technologii jest instytutem naukowobadawczym specjalizującym się w badaniach o charakterze podstawowym i aplikacyjnym w obszarze inżynierii materiałowej i biotechnologii. Jest również częścią Sieci Badawczej Łukasiewicz - podmiotem zrzeszającym 32 instytuty badawcze w 12 polskich miastach, zatrudniającym osiem tysięcy pracowników, będącym trzecią co do wielkości siecią badawczą w Europie.

2.5.2 Umowa sprzedaży Delta Printing System z Uniwersytetem w Glasgow

W dniu 5 listopada 2021 roku Spółka przyjęła i potwierdziła zamówienie złożone przez zespół badawczy Bendable Electronics and Sensing Technologies z Uniwersytetu w Glasgow w Szkocji na dostawę urządzenia demonstracyjnego dla technologii Spółki: drukarki Delta Printing System. Spółka dostarczy i uruchomi wskazane urządzenie do końca 2021 roku. Będzie ono wykorzystywane przez BEST do prac badawczo-rozwojowych związanych z elastyczną elektroniką.

BEST jest multidyscyplinarną grupą badawczą z ponad 30 doktorantami nauk ścisłych (chemia, fizyka, materiały) z ponad 25 krajów. Badania zespołu koncentrują się na opracowywaniu wysokowydajnej elektroniki i systemów czujnikowych na elastycznych podłożach o dużej powierzchni. Ponadto, grupa naukowa prowadzi także badania nad zaawansowanymi materiałami na potrzeby elastycznej, drukowanej i rozciągliwej elektroniki nowej generacji. W tym celu naukowcy BEST poszukują możliwości opracowania nowatorskich technik produkcji. W celu realizacji swoich badań BEST korzysta z dedykowanych, najnowocześniejszych urządzeń do mikro i nanoprodukcji.

2.5.3 Zgłoszenie patentowe

W dniu 8 października 2021 roku Emitent złożył do Urzędu Patentów i Znaków Towarowych Stanów Zjednoczonych wniosek patentowy w zakresie opracowanego przez XTPL rozwiązania technologicznego dotyczącego druku siatki przewodzącej i jej transferu na inne podłoże, o czym Zarząd poinformował w raporcie ESPI numer 18/2021 z dnia 8 października 2021 roku. Opisana w przedmiotowym wniosku metoda dotyczy druku siatki przewodzącej na danym podłożu, z którego następnie może ona zostać przetransferowana na inne podłoże. Obecnie rozwiązanie XTPL dot. przenoszenia wydrukowanej siatki z jednego podłoża na drugie jest unikalne w skali światowej i do tej pory nieosiągalne przez żadną dostępną metodę. Zbudowane z podłużnych i poprzecznych linii przewodzących prąd siatki przewodzące wykorzystywane są do tworzenia transparentnych warstw przewodzących, które jednocześnie przewodzą prąd, nie pochłaniają światła i mogą być wykorzystywane jako elektrody np. w wyświetlaczach OLED. Wynalazek ten daje znaczną swobodę przy projektowaniu urządzeń, których elementem jest siatka przewodząca. Przykładowo, możliwe będzie wydrukowanie siatki przewodzącej na podłożu szklanym, a następnie przeniesienie jej na podłoże elastyczne. Dzięki wdrożeniu tej Metody możliwe będzie uproszczenie dotychczasowego procesu przemysłowej produkcji urządzeń mikroelektronicznych, wykorzystujących siatki przewodzące.

XTPL posiada obecnie łącznie 24 wnioski patentowe, które chronią rozwiązania firmy od momentu ich złożenia w odpowiednim urzędzie.

2.5.4 Udział w konferencjach branżowych

Po dacie bilansowej Spółka wzięła udział w symposium **Flex China 2021**, organizowanym w ramach 2021 China Nano Conference & Expo (Chinano), które odbyło się 27-29 października w Suzhou (Chiny). Podczas wydarzenia dr Filip Granek przedstawił prezentację „Ultraprecyzyjne osadzanie mikrometrycznych struktur przewodzących dla elastycznej elektroniki”.

Kolejnym wydarzeniem, w którym XTPL wzięła udział już w IV kwartale było **TechConnect Europe Innovation Conference**. Konferencja odbyła się w dniach 15-17 listopada w Malmö (Szwecja). Podczas wydarzenia Łukasz Witczak, Inżynier ds. Badań i Rozwoju XTPL, przedstawił prezentację „Ultraprecyzyjne osadzanie tuszów na bazie nanocząstek w drukowanej i elastycznej elektronice”.

W 2021 roku Spółka weźmie udział jeszcze w dwóch wydarzeniach, podczas których przedstawi najnowsze osiągnięcia technologiczne. 26 listopada 2021 roku Filip Granek przedstawi prezentację na konferencji **International Meeting on Information Display iMiD 2021**. Ponadto 3 grudnia 2021 roku Prezes Spółki weźmie udział w **The 28th International Display Workshops**. Jest to wydarzenie skupiające ekspertów światowej branży wyświetlaczy elektronicznych. Konferencja odbędzie się w formie wirtualnej.

2.6 Czynniki mogące mieć wpływ na wyniki w kolejnych kwartałach

Spółka rozwija ofertę nanotuszów, uzupełniając ją o produkty mające zastosowanie w technologiach innych niż UPD. Dzięki temu może znacząco zwiększyć liczbę klientów w stosunkowo krótkim okresie czasu. Ponadto w tym roku Spółka podpisała umowę na dostawę drukarki laboratoryjnej Delta Printing System z trzema instytutami badawczymi: Karlsruher Institut für Technologie - Lichttechnisches Institut w Karlsruhe, Bendable Electronics and Sensing Technologies na Uniwersytecie w Glasgow i Siecią Badawczą Łukasiewicz - PORT Polski Ośrodek Rozwoju Technologii. Są to klienci opiniotwórczy o znakomitej renomie, współpracujący ściśle z partnerami przemysłowymi. Szczególne znaczenie ma fakt, iż każdy z tych podmiotów specjalizuje się w odrębnym obszarze elektroniki drukowanej, dzięki czemu Spółka może uzyskać nie tylko przychody, ale również rozszerzyć świadomość i znajomość swojej technologii w branży. Spółka konsekwentnie buduje bazę potencjalnych klientów, wzmacnia relacje i rozwija lejek sprzedaży zarówno dla drukarek laboratoryjnych jak i tuszów. Powyższe działania połączone z aktywnością dystrybutorów na trzech lokalnych rynkach (Chiny, Korea Płd. Wielka Brytania i Irlandia) wzmacniają szanse na to, że Spółka osiągać będzie regularne przychody ze sprzedaży swoich urządzeń, wsparte dodatkowo zamówieniami na materiały eksploatacyjne do nich.

Równolegle Spółka prowadzi projekty wdrożenia przemysłowego swojej technologii, skierowane do producentów z branży wyświetlaczy, półprzewodników i zaawansowanych płytek PCB. Każdy z tych projektów zakłada w efekcie implementację technologicznych rozwiązań Spółki na liniach produkcyjnych. Są to projekty potencjalnie wysoce rentowne, jednak ich proces jest wieloetapowy i czasochłonny.

Czynnikiem zewnętrznym, którego nie można pominąć jest dalszy rozwój pandemii COVID-19. Doświadczenia poprzednich fal zachorowań pokazują, iż pandemia nie miała istotnego wpływu na rozwój rynku elektroniki drukowanej. Największe problemy stanowiła logistyka dostaw, poważnie ograniczając zakupy z Azji i USA. Ponadto część partnerów, szczególnie z obszaru USA doświadczyła znaczącego spowolnienia działalności na skutek ograniczenia dostępu do laboratoriów. Z drugiej strony problem dostaw, szczególnie w branży półprzewodników stał się silnym impulsem dla Komisji Europejskiej do rozwoju europejskiego ekosystemu produkcji, aby utrzymać konkurencyjność i samowystarczalność UE. Komisarz ds. przemysłu Thierry Breton zapowiedział powstanie ustawy Chip Act, która obejmie badania, produkcję i współpracę międzynarodową. Ponadto wg Bretona, UE powinna rozważyć powstanie Europejskiego Funduszu Półprzewodników. Ten fakt oraz plany Intel Co dotyczące zainwestowania w Europie 80 mld EUR w nowe moce produkcyjne półprzewodników mogą znacząco zwiększyć potencjał komercjalizacyjny Spółki.

W skali własnej organizacji COVID-19 nie zatrzymał ani spowolnił procesów rozwoju i komercjalizacji technologii XTPL. Wszelkie kontakty oraz spotkania biznesowe z partnerami odbywają się co do zasady w formie telekonferencji. Działania zaplanowane są kontynuowane i przebiegają bez znaczących zakłóceń. Ponadto Spółka nawiązała relacje z lokalnymi dystrybutorami na rynkach Chin, Korei Pd., Wielkiej Brytanii i Irlandii, którzy utrzymują bezpośrednie kontakty z partnerami XTPL.

Spółka opracowała szereg procedur, które stosuje w zależności od stopnia wzrostu zakażeń. Na Dzień Raportu zespół XTPL jest zaszczepiony dwiema dawkami szczepionki w ponad 90%.

2.7 Profil działalności i podstawowe produkty oraz usługi

XTPL działa w segmencie nanotechnologii i mikroelektroniki. Spółka rozwija i komercjalizuje innowacyjną w skali globalnej, platformową technologię, chronioną przez międzynarodowe zgłoszenia patentowe, która umożliwia ultraprecyzyjne drukowanie nanomateriałów. O przełomowości metody XTPL decyduje unikatowe połączenie cech takich jak addytywna depozycja materiału, precyzja dozowania, tusze o wysokim stężeniu nanocząstek srebra oraz brak konieczności stosowania pola elektrycznego na podłożu podczas procesu drukowania. Pozwala to na znaczne oszczędności czasu procesu oraz materiału, a także umożliwia wykorzystanie zalet druku takich jak skalowalność, efektywność kosztowa, prostota i szybkość. Dzięki dedykowanym dla metody XTPL tuszom możliwe jest wykonanie wydruków nieosiągalnych do tej pory innymi metodami. Ze względu na swój platformowy charakter, technologia rozwijana przez spółkę znajduje zastosowanie w szeroko rozumianej branży elektroniki drukowanej.

TECHNOLOGIA:

Jednym z największych osiągnięć XTPL jest innowacyjna technologia ultraprecyzyjnej depozycji (UPD - Ultra Precise Deposition). Głowica drukująca XTPL wyposażona w specjalną dyszę nanosi tusz na podłoże i pozwala na tworzenie zaprojektowanych struktur, których szerokość może wynosić nawet 1 μm (tj. mieć tak małą szerokość). Dla porównania, większość dostępnych na rynku metod druku materiałów elektronicznych z trudem osiąga wartość 20 μm , a już jedynie pojedynczy producenci deklarują osiąganie wartości w okolicach 10 μm . Rozwiązanie Spółki może być stosowane na większości typowych materiałów podłoża, także tych

elastycznych czy zakrzywionych. Za pomocą technologii UPD można drukować różne kształty, zarówno proste linie, jak i wzory czy mikrokropki. Prostota, niezrównana precyzja, szybkość i uniwersalność to cechy, które sprawiają, że rozwiązanie Spółki jest unikalne.

SYSTEM DRUKU Z TECHNOLOGIĄ UPD

Końcem 2020 roku Spółka XTPL rozpoczęła przedstawianie oferty urządzenia o nazwie Delta Printing System, będącego systemem drukującym zaprojektowanym z myślą o prowadzeniu z jego wykorzystaniem prac badawczo rozwojowych oraz prototypowania. Delta Printing System wykorzystuje opracowaną technologię UPD, która wyróżnia platformowy charakter. Dzięki temu przyszli użytkownicy otrzymają urządzenie dające im bardzo wysoki poziom swobody w prowadzeniu projektów co skutkować może otwarciem na nowe obszary zastosowań. W pierwszym kwartale 2021 roku uruchomione zostało pierwsze urządzenie w Uniwersytecie w Stuttgarcie, a na początku III kwartału 2021 roku (2 lipca 2021 roku) Spółka ogłosiła sprzedaż do Instytutu Technologicznego w Karlsruhe. Decyzja o zakupie urządzenia podjęta przez oba ośrodki dodatkowo zwiększyła zainteresowanie systemem drukującym oferowanym przez XTPL. Na podstawie poziomu zaawansowania prowadzonych obecnie rozmów szacujemy sprzedaż kolejnych urządzeń przed końcem 2021 roku.

NANOTUSZE:

Jednym z elementów metody ultraprecyzyjnego druku XTPL są nanotusze o unikatowej formule. Opracowane przez wewnętrzny dział R&D materiały posiadają dedykowane właściwości fizyko-chemiczne, umożliwiające pełne wykorzystanie potencjału metody UPD. Dzięki temu Spółka może rozwijać tę addytywną technologię kompleksowo, równolegle pracując nad głowicą deponującą oraz na bieżąco dostosowując wykorzystywany materiał do depozycji. Większość opracowanych i stosowanych przez XTPL tuszów bazuje na nanocząstkach srebra. Wykorzystywane mogą być również inne pierwiastki takie jak złoto, miedź czy platyna lub np. kropki kwantowe. Dzięki zróżnicowaniu materiałów XTPL może w elastyczny sposób odpowiadać na potrzeby rynku i indywidualnych klientów. W metodzie XTPL możliwe jest również stosowanie wielu materiałów dostępnych komercyjnie, co może nawet rozszerzyć w przyszłości obszar jej zastosowań, dając klientom rzeczywistą wszechstronność technologii. Bardzo mały - w zakresie 35 do 50 nm - rozmiar nanocząsteczek srebra oraz ich wysoka stabilność, a także wysoka przewodność elektryczna po procesie spiekania sprawiają, że jest to produkt atrakcyjny dla trwających projektów rozwojowych z dziedziny elektroniki drukowanej.

ZASTOSOWANIA:

Obecnie Spółka koncentruje się na komercjalizacji technologii w wybranych polach aplikacyjnych. Pierwszym są wyświetlacze, gdzie w pierwszej kolejności XTPL zamierza zaoferować naprawę defektów struktur przewodzących (ODR - ang. open defect repair). Wraz z rozwojem wyświetlaczy, zwiększeniem ich rozdzielczości i funkcjonalności zwiększa się również poziom ich miniaturyzacji oraz gęstość ścieżek przewodzących. Skutkiem ubocznym tego rozwoju jest większe prawdopodobieństwo pojawienia się defektów krytycznych, do których należy przerwanie ścieżki przewodzącej. Oznacza to dla producentów straty generowane już na linii produkcyjnej wskutek konieczności odrzucenia paneli nie spełniających testów

jakościowych- XTPL ma szansę jako pierwszy i na razie jedyny na rynku wprowadzić opracowane przez siebie rozwiązanie, które pozwoli na znaczną redukcję strat produkcyjnych bez pogorszenia jakości naprawionego wyświetlacza. W dalszych krokach Spółka planuje dostarczyć branży wyświetlaczy rozwiązania umożliwiające znaczące podniesienie rozdzielczości nowej klasy wyświetlaczy, również na nowych, giętkich typach podłoży.

W dalszej perspektywie Spółka zamierza rozwijać swoje rozwiązanie dla nowych segmentów rynku. Technologia XTPL może zostać wdrożona w branży półprzewodników, również jako poszukiwana przez rynek alternatywa dla fotolitografii, czy w nowych typach łączących układy scalonych z płytą PCB, a także m.in. ułatwić produkcję innowacyjnych zabezpieczeń antypodróbkowych, funkcjonalnych i efektywnych biosensorów, czy paneli fotowoltaicznych o zwiększonej wydajności. Rewolucja technologiczna, w której istotną rolę ma odegrać Spółka, polega na umożliwieniu produkcji złożonych i skomplikowanych urządzeń elektronicznych za pomocą tanich i skalowalnych metod druku.

2.8 Model biznesowy, strategia i perspektywy rozwoju

XTPL jest dostawcą zaawansowanej technologii ultraprecyzyjnego drukowania nanomateriałów, którą rozwija i komercjalizuje w sposób dedykowany do konkretnego pola aplikacyjnego i będzie stosować wybrany model:

- LICENCJONOWANIE:

Spółka opracowuje dedykowane do danego pola aplikacyjnego rozwiązanie technologiczne, które licencjonuje partnerowi, tworzącemu na jej bazie urządzenia umożliwiające zastosowanie technologii w przemyśle. Przychodami Spółki w tym przypadku są opłaty licencyjne bazujące na sprzedaży urządzeń, w których wdrożono opracowaną technologię.

- PARTNERSTWO STRATEGICZNE i UMOWY DYSTRYBUCJI:

Spółka opracowuje dedykowane do danego pola aplikacyjnego rozwiązanie technologiczne i komercjalizuje je we współpracy z partnerem strategicznym, z którym zawiera umowę np. typu joint venture. W takim przypadku zadania komercjalizacyjne dzielone są między partnerów zgodnie z posiadanymi kompetencjami i potencjałem. Spółka uczestniczy w takim przypadku w zyskach ze wspólnego przedsięwzięcia.

Spółka dopuszcza także pozyskanie dystrybutora swojej technologii oraz produktów w danym regionie geograficznym. Warunki współpracy oraz umowy będą ustalone w zależności od rynku, pozycji dystrybutora oraz uzgodnionych przez Strony obowiązków.

- SPRZEDAŻ PRODUKTÓW:

Spółka rozwija również sprzedaż autorskich produktów. Są to nanotusze przewodzące, oparte na nanocząstkach srebra, do zastosowania w elektronice drukowanej, przystosowane również do współpracy z innymi metodami druku takimi jak Ink Jet, Aerosol Jet oraz LIFT oraz drukarki do zastosowań laboratoryjnych i prototypowania wraz z materiałami eksploatacyjnymi niezbędnymi do jej funkcjonowania. Drukarka laboratoryjna może być zarówno docelowym źródłem przychodów w przypadku sprzedaży do instytutów badawczych i działów R&D przemysłu, jak i pośrednim krokiem w drodze do przychodów z licencji w przypadku partnerów biznesowych. W obu przypadkach

współpraca będzie miała charakter wzajemnej wymiany doświadczeń i wiedzy, natomiast dostawa urządzenia z założenia zrealizowana zostanie na zasadach komercyjnych. Ponadto każdy sprzedany egzemplarz demonstratora generować będzie strumień przychodów materiałów eksploatacyjnych, jak tusz, kartridże, kapilary, oraz usług, w tym usług doradczych, badawczych, serwisowych (urządzenia i oprogramowania).

Optymalny model biznesowy będzie wybierany przez Spółkę w zależności od specyfiki klientów w danym polu aplikacyjnym. Obecnie prowadzone rozmowy uwzględniają oba wymienione powyżej modele biznesowe, a wybór właściwego dokonywany jest w trakcie budowania relacji.

Rynek, do którego Spółka chce dotrzeć ze swoją technologią szybko rośnie. W 2020 roku wartość rynku elektroniki drukowanej elastycznej i organicznej szacowana była na 37,1 mld USD. Co istotne w 2030 roku wartość ta ma sięgnąć 74 mld USD (Źródło: IdTechEx).

Celem strategicznym XTPL jest szeroka komercjalizacja platformowej technologii ultraprecyzyjnego druku materiałów, w obszarze zaawansowanej elektroniki. Spółka zamierza adaptować opracowaną technologię do różnych pól aplikacyjnych, a następnie oferować rozwiązanie technologiczne partnerom przemysłowym z wykorzystaniem różnych mechanizmów: licencjonowania, partnerstw strategicznych czy przedsięwzięć typu joint venture. Podstawowym celem działania XTPL jest wdrażanie dostosowanych do potrzeb rynku rozwiązań w zakresie nanodruku dla wybranych sektorów przemysłu.

KIERUNKI ROZWOJU I DZIAŁANIA:

Wyjątkową cechą technologii XTPL jest możliwość jej zastosowania w wielu dziedzinach przemysłu. Poniżej przedstawiono zastosowania w kluczowych obecnie dla spółki obszarach:

Wyświetlacze:

Obecnie komercjalizacja realizowana jest w podsektorze tego rynku - naprawy defektów otwartych. XTPL oferuje nowe przełomowe rozwiązanie, które umożliwi naprawę defektów ścieżek przewodzących przy niskich kosztach, z precyzją i szybkością niespotykaną dotąd przy użyciu żadnego innego rozwiązania. Technologia opracowana przez Spółkę posłuży producentom wyświetlaczy w zwiększeniu wydajności produkcji i zmniejszeniu kosztów związanych ze stratami materiałowymi.

Spółka rozpoczęła również rozmowy z producentami, którzy planują wprowadzić nowy rodzaj wyświetlaczy opartych na technologii microLED. Ta kolejna generacja wyświetlaczy pozwoli na uzyskanie jeszcze większego kontrastu w porównaniu do obecnych ekranów OLED oraz wyróżnia się większą żywotnością. Wprowadzenie technologii XTPL na linie produkcyjne tego nowego produktu pozwoli na uzyskanie większej wydajności produktu oraz ułatwi jego komercjalizację przez zmniejszenie kosztu produkcji.

2.9 Rynki docelowe

XTPL zamierza docelowo komercjalizować swoją technologię w wielu segmentach szeroko rozumianego rynku elektroniki drukowanej. Według danych IDTechEx wartość światowego rynku elektroniki drukowanej, elastycznej i organicznej w 2020 roku przekroczyła 41 mld USD. W 2030 roku prognozy wskazują wzrost rynku do poziomu 74 mld USD, co daje CAGR w latach 2020-2030 na poziomie 6,1%.

Spółka wybrała trzy pierwsze pola zastosowań do realizacji strategicznych partnerstw biznesowych komercjalizujących technologię UPD:

Sektor wyświetlaczy (zastosowanie do naprawy zerwanych połączeń metalicznych w obszarze tranzystorów cienkowarstwowych):

Defekty struktur przewodzących (zerwanych połączeń metalicznych) są poważnym wyzwaniem dla producentów wielu branż. Są one m.in. jedną z przyczyn występowania tzw. martwych pikseli, szczególnie w matrycach wysokorozdzielczych wyświetlaczy. Dostępne dzisiaj na rynku technologie naprawy tych struktur mają poważne ograniczenia, są skomplikowane i kosztowne. Technologia nanodruku XTPL umożliwi naprawę przerwanych struktur przewodzących już na etapie produkcji, obniżając koszty, gwarantując precyzję i szybkość, jakich nie oferuje żadna z dotychczasowych metod.

Sektor elastycznej mikroelektroniki FHE (ang. flexible hybrid electronic):

Kolejnym nowym rynkiem będącym w centrum zainteresowania spółki jest rynek elastycznej mikroelektroniki hybrydowej, FHE. Swoją aktywność w tej dziedzinie potwierdziły już firmy takie jak Boeing, Lockheed Martin, Applied Materials oraz ośrodki naukowe takie jak holenderski Holst Centre, belgijski IMEC czy niemiecki Fraunhofer. W USA powstała instytucja Next Flex, zrzeszająca 90 przedstawicieli przemysłu i 28 przedstawicieli uczelni badawczych, tworząc wspólnie największą agencję inwestującą w sektor FHE. Według analizy przeprowadzonej przez Mordor Intelligence, rynek FHE w 2019 roku wyceniany był na 95 milionów USD, jednakże już w 2025 może osiągnąć wartość 235 milionów dolarów. FHE, według IDTechEx, w 2030 roku, ma stać się na tyle "wszechobecnym" zastosowaniem, że jego wartość wyniesie nawet 3 miliardy USD.

Rynek półprzewodnikowy

Kolejnym rynkiem dla technologii opracowanej przez Spółkę jest rynek półprzewodnikowy, a do szczególnych obszarów zastosowań można zaliczyć wykonywanie połączeń elektronicznych na złożonych topografiach 3D oraz heterogenicznych podłożach w zaawansowanych układach scalonych lub mikroukładach elektromechanicznych, w skrócie MEMS. Według analizy przeprowadzonej przez Mordor Intelligence, uwzględniającej wpływ pandemii COVID-19, globalny rynek zaawansowanych układów scalonych w 2020 roku 24,93 miliarda USD, a do 2026 ma wzrosnąć nawet do 38,62 miliarda USD. Wielkość tego rynku pokazuje ogromny potencjał, nie tylko na potencjalne zastosowanie technologii UPD do nowych przypadków użycia, ale również w prowadzonych badaniach i prototypowaniu nowych układów.

Poza głównymi rynkami docelowymi Spółka planuje rozpocząć komercjalizację poprzez dostarczenie urządzenia laboratoryjnego zawierającego technologię UPD. Według przeprowadzonych wewnątrz Spółki

analizy otoczenia konkurencyjnego obecnie nie ma dostępnej komercyjnie technologii addytywnej oferującej parametry wydruku porównywane z technologią UPD opracowaną przez XTPL. Firmy będące w bliskim otoczeniu konkurencyjnym zdefiniowane są w rynku Elektroniki Drukowanej 3D. Rynek ten ma rozwijać się dynamicznie w kolejnych latach (prognozowany CAGR to 27.8% według Business Wire) i w 2029 roku ma przekroczyć wartość 2 mld USD (według IDTechEx).

Istotnym elementem, który sprzyja rozwojowi rynku elektroniki jest wzrastająca liczba nowych zastosowań elektroniki drukowanej, elastycznej i organicznej w różnych dziedzinach. Docelowo Spółka będzie dążyć do tego, aby technologia XTPL znalazła zastosowanie w wielu już istniejących dziedzinach elektroniki drukowanej oraz - dzięki niespotykanej dotąd precyzji druku - umożliwiła wdrożenie nowych sektorów w tej branży. Celem Spółki jest taki rozwój jej technologii, aby było możliwe wykorzystanie jej do wytwarzania złożonych i skomplikowanych urządzeń tanimi i skalowalnymi metodami drukowania.

Kolejne już zidentyfikowane i wstępnie zweryfikowane pola aplikacyjne to:

- rynek wyświetlaczy (poza wyżej wymienionym zastosowaniem do naprawy defektów spółka planuje w kolejnych krokach dostarczyć tej branży rozwiązania umożliwiające znaczące podniesienie rozdzielczości nowej klasy wyświetlaczy, poprawiając ich parametry wyjściowe, nawet na giętkich podłożach);
- rynek półprzewodników;
- rynek zaawansowanych płytek PCB (ang. *printed circuit boards*);
- rynek zabezpieczeń antypodróbkowych;
- rynek biosensorów;
- rynek ogniw fotowoltaicznych.

2.10 Podstawowe informacje o Emitencie

Nazwa (firma):	XTPL Spółka Akcyjna
Siedziba:	Wrocław
Adres:	Stabłowicka 147, 54-066 Wrocław
KRS:	0000619674
NIP:	9512394886
REGON:	361898062
Sąd rejestrowy:	Sąd Rejonowy dla Wrocławia-Fabrycznej we Wrocławiu, VI Wydział Gospodarczy KRS
Kapitał zakładowy:	202 922,20 PLN wpłacony w całości
Numer telefonu:	+48 71 707 22 04
Adres internetowy:	www.xtpl.com
E-mail:	investors@xtpl.com

Spółka posiada status spółki publicznej (giełdowej), której akcje notowane są od dnia 20 lutego 2019 roku na rynku regulowanym (równoległym) prowadzonym przez Giełdę Papierów Wartościowych w Warszawie S.A.

W zakresie sprawozdawczości finansowej Grupa Kapitałowa i Spółka stosuje zasady MSR/MSSF.

Rok obrotowy Spółki i Grupy Kapitałowej trwa od 1 stycznia do 31 grudnia.

Zarząd:

Na Dzień Bilansowy oraz na Datę Raportu:

Imię i nazwisko
Dr Filip Granek - Prezes Zarządu
Jacek Olszański - Członek Zarządu

Rada Nadzorcza:

Na Dzień Bilansowy oraz na Datę Raportu:

Imię i nazwisko
Dr Wiesław Rozłucki - Przewodniczący Rady Nadzorczej
Dr Bartosz Wojciechowski - Wiceprzewodniczący Rady Nadzorczej
Andrzej Domański - Wiceprzewodniczący Rady Nadzorczej
Beata Turlejska-Zduńczyk - Członek Rady Nadzorczej
Piotr Lembas - Członek Rady Nadzorczej
Prof. dr hab. Herbert Wirth - Członek Rady Nadzorczej

Komitet Audytu:

Na Dzień Bilansowy i na Datę Raportu:

Imię i nazwisko
Piotr Lembas - Przewodniczący Komitetu Audytu, niezależny Członek KA
Dr Wiesław Rozłucki, niezależny Członek KA
Prof. dr hab. Herbert Wirth, niezależny Członek KA
Andrzej Domański, niezależny Członek KA

W związku z wymogami Dobrych Praktyk 2021 spółek notowanych na GPW w dniu 26 maja 2021 roku Rada Nadzorcza Spółki dokonała zmiany funkcji Przewodniczącego Komitetu Audytu. Przewodniczącym KA został wybrany Pan Piotr Lembas (dotychczas funkcję tę pełnił Pan Dr Wiesław Rożucki). Zgodnie bowiem z praktyką 2.9. Dobrych Praktyk 2021 Przewodniczący rady nadzorczej nie powinien łączyć swojej funkcji z kierowaniem pracami komitetu audytu działającego w ramach rady. Z powyższych względów dokonano opisanych zmian.

2.11 Grupa Kapitałowa XTPL

2.11.1 Struktura grupy kapitałowej

Grupa kapitałowa XTPL S.A. powstała w dniu 31 stycznia 2019 roku.

W dniu 31 stycznia 2019 roku XTPL S.A. objęła wszystkie udziały w nowoutworzonej spółce XTPL Inc. z siedzibą w stanie Delaware w USA. Kapitał podstawowy XTPL Inc. ma wartość 5 tys. USD. XTPL S.A. objęła 100% udziałów po cenie nominalnej. Spółka XTPL Inc. konsolidowana jest metodą pełną.

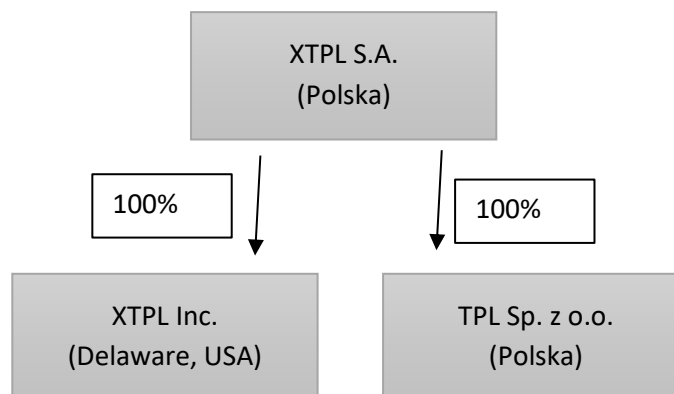
W dniu 3 listopada 2020 roku Emitent nabył wszystkie udziały w spółce TPL sp. z o.o. z siedzibą we Wrocławiu. Nabycie przez Emitenta udziałów w kapitale zakładowym TPL nastąpiło bez wynagrodzenia, w drodze darowizny od każdego ze współników TPL na rzecz Emitenta.

Na podstawie umowy zawartej z Emitentem, TPL pełni funkcję administratora pracowniczego programu motywacyjnego Emitenta, który jest istotnym elementem zarządzania i motywowania pracowników i współpracowników Emitenta przyczyniającym się do rozwoju przedsiębiorstwa i budowania wartości Emitenta.

Nie dokonano w Okresie Sprawozdawczym zmian organizacji Grupy Kapitałowej.

Spółka nie posiada zakładów ani oddziałów.

Struktura grupy kapitałowej XTPL S.A. na Datę Raportu jest następująca:



2.11.2 Umowy w wyniku których mogą w przyszłości nastąpić zmiany w proporcjach akcji posiadanych przez akcjonariuszy

W kwietniu 2019 roku akcjonariusze XTPL S.A. uchwalili program motywacyjny dla kluczowych pracowników i współpracowników Grupy. W wyniku realizacji programu może potencjalnie dojść do zmiany w proporcjach akcji posiadanych przez akcjonariuszy. Na podstawie uchwały w sprawie programu, zostało dokonane warunkowe podwyższenie kapitału zakładowego Spółki z wyłączeniem prawa poboru dotychczasowych akcjonariuszy, o kwotę nie wyższą niż 18.262,20 zł poprzez emisję nie więcej niż 182.622 akcji zwykłych na okaziciela serii R o wartości nominalnej 0,10 PLN każda. Akcje Serii R będą mogły być obejmowane przez posiadaczy imiennych warrantów subskrypcyjnych serii A emitowanych w liczbie nie wyższej niż 182.622 po cenie 165,84 PLN, na podstawie uchwały w sprawie emisji warrantów subskrypcyjnych serii A z wyłączeniem prawa poboru. Program motywacyjny obejmuje lata 2019-2021. Uczestnicy programu będą mieli prawo wykonania warrantów nie później niż do dnia 23 kwietnia 2029 roku - po czym warranty wygasają.

Szczegóły dotyczące uchwał w sprawie utworzenia programu motywacyjnego oraz emisji akcji i warrantów zawarte są w raporcie bieżącym ESPI nr 20/2019 z dnia 24 kwietnia 2019 roku oraz w poprzednich raportach okresowych. XTPL S.A. (Polska) XTPL Inc. (Delaware, USA) XTPL S.A.

Do Daty Raportu Osoby Uprawnione w roku 2021 nabyły prawa do objęcia 32.900 warrantów subskrypcyjnych. Do Daty Raportu uprawnieni nie wykonali praw z warrantów w wyniku czego nie została objęta żadna akcja serii R.

Za rok 2020 Rada Nadzorcza przyznała Prezesowi Zarządu Dr. Filipowi Granek prawo do nabycia 5.000 akcji Emitenta i 2.000 warrantów subskrypcyjnych. Za rok 2020 Rada Nadzorcza przyznała Członkowi Zarządu Jackowi Olszańskiemu prawo do nabycia 3.000 akcji Emitenta i 2.000 warrantów subskrypcyjnych.

Ponadto, zwraca się uwagę, że zgodnie z uchwałą nr 04/06/2020 Nadzwyczajnego Walnego Zgromadzenia XTPL S.A. z dnia 8 czerwca 2020 roku w sprawie emisji obligacji zamiennych na akcje serii U oraz warunkowego podwyższenia kapitału zakładowego w drodze emisji akcji serii U, pozbawienia akcjonariuszy w całości prawa poboru w stosunku do obligacji zamiennych i akcji serii U, Zarząd XTPL w dniu 30 lipca 2020 roku podjął uchwałę o dokonaniu przydziału 48.648 obligacji imiennych serii A zamiennych na akcje serii U Spółki o wartości nominalnej 74 zł PLN każda obligacja, o łącznej wartości nominalnej 3.599.952 zł. Obligacje podlegają wykupowi w dniu 30 lipca 2022 r. Obligatariuszom przysługuje prawo do żądania zamiany Obligacji na akcje serii U Emitenta. Zmiana będzie odbywać się według zasady, że na każdą jedną Obligację przypadać będzie jedna akcja serii U, a cena zamiany będzie równa wartości nominalnej jednej Obligacji. Obligatariusz ma prawo zażądać zamiany Obligacji na akcje serii U nie wcześniej niż na 1 (jeden) miesiąc przed dniem wykupu i nie później niż na 11 (jedenastę) dni roboczych przed dniem wykupu. O powyższym Spółka informowała w raporcie bieżącym ESPI numer 29/2020 z dnia 30 lipca 2020 roku. W wyniku realizacji prawa Obligatariuszy do żądania zamiany Obligacji na akcje serii U, może potencjalnie dojść do zmiany w proporcjach akcji posiadanych przez akcjonariuszy.

2.11.3 Oddziały

Nie dotyczy. Jednostka dominująca ani Spółka Zależna nie posiadają oddziałów.

2.11.4 Transakcje z podmiotami powiązаныmi na warunkach nierynkowych

Nie dotyczy. W ramach Grupy Kapitałowej nie zawarto żadnej transakcji z podmiotem powiązany na warunkach innych niż rynkowe.

2.11.5 Postępowania przed sądami i organami

Nie toczą się istotne postępowania przed sądem, organem właściwym dla postępowania arbitrażowego lub organem administracji publicznej, dotyczące zobowiązań oraz wierzytelności Emitenta.

2.11.6 Udzielone poręczenia i gwarancje

Nie dotyczy. Emitent lub Jednostka Zależna nie udzieliły w Okresie Sprawozdawczym poręczeń lub gwarancji.

2.11.7 Czynniki i zdarzenia o nietypowym charakterze mające istotny wpływ na skrócone sprawozdanie finansowe

W Okresie Sprawozdawczym Spółka rozpoznała w sprawozdaniu z całkowitych dochodów koszt programu motywacyjnego dla pracowników i współpracowników opartego na akcjach Jednostki dominującej. Jako data rozpoznania kosztów przyjęty został moment złożenia osobom objętym programem ofert nabycia akcji. Koszt programu (wartość godziwa wydanych akcji) został oszacowany na poziomie 1 149 tys. zł i w całości obciążył wynik bieżącego okresu.

Ujęcie kosztów programu w kwocie 1 149 tys. zł pozostaje bez wpływu na sytuację majątkową i finansową Spółki, oraz jej zdolność do obsługi zobowiązań. Koszty programu są kosztem niepieniężnym, stanowiącym odzwierciedlenie wartości wydanych akcji (po pomniejszeniu o ich cenę nabycia uiszczoną przez uczestników programu). Operacja ta nie spowodowała żadnych zmian w wycenie aktywów, poziomie kapitału własnego, czy też zdolności spółki do generowania przychodów w przyszłości. Wydane akcje nie spowodowały również dodatkowego rozwodnienia dotychczasowych akcjonariuszy, ze względu na to, że zostały wyemitowane w I połowie 2017 r. (z przeznaczeniem na program motywacyjny).

Jako data rozpoznania kosztów przyjęty został moment złożenia osobom objętym programem ofert nabycia instrumentów finansowych. Koszt programu (wartość godziwa instrumentów finansowych) został oszacowany na poziomie 1.149 tys. zł i w całości obciążył wynik bieżącego okresu. Ujęcie kosztów programu w kwocie 1.149 tys. zł pozostaje bez wpływu na sytuację majątkową i finansową Spółki i Grupy Kapitałowej, oraz jej zdolność do obsługi zobowiązań. Koszty programu są kosztem niepieniężnym, stanowiącym odzwierciedlenie wartości instrumentów finansowych (po pomniejszeniu o ich cenę nabycia uiszczoną przez uczestników programu).

Operacja ta nie spowodowała żadnych zmian w wycenie aktywów, poziomie kapitału własnego, czy też zdolności spółki do generowania przychodów w przyszłości. Akcje nie spowodowały również dodatkowego rozwodnienia dotychczasowych akcjonariuszy, ze względu na to, że zostały wyemitowane w I połowie 2017 r. (z przeznaczeniem na program motywacyjny).

Poniższa tabela prezentuje wynik Grupy Kapitałowej bez uwzględnienia efektu wyceny programu motywacyjnego i z uwzględnieniem tejże wyceny:

SKONSOLIDOWANE SPRAWOZDANIE Z CAŁKOWITYCH DOCHODÓW	BEZ UWZGLĘDNIENIA PROGRAMU MOTYWACYJNEGO	Z UWZGLĘDNIENIEM PROGRAMU MOTYWACYJNEGO
	PLN`000	PLN`000
Działalność kontynuowana		
Przychody ze sprzedaży	1 252	1 252
Przychody z usług badań i rozwoju	7	7
Przychody ze sprzedaży produktów	206	206
Przychody z tytułu dotacji	1 039	1 039
Koszty własny sprzedaży	2 568	2 808
Koszty badań i rozwoju	2 568	2 808
Koszt własny sprzedanych produktów	-	-
Zysk (strata) brutto ze sprzedaży	-1 316	-1 556
Koszty ogólnego zarządu	3 910	4 819
Pozostałe przychody operacyjne	1	1
Pozostałe koszty operacyjne	-	-
Zysk (strata) z działalności operacyjnej	-5 225	-6 374
Przychody finansowe	156	156
Koszty finansowe	263	263
Zysk (strata) przed opodatkowaniem	-5 332	-6 481
Podatek dochodowy	4	4
Zysk (strata) netto z działalności kontynuowanej	-5 336	-6 485

2.11.8 Realizacja prognoz finansowych

Nie dotyczy. Emitent nie podjął decyzji o publikacji prognoz finansowych.

2.11.9 objaśnienia dotyczące sezonowości lub cykliczności

Nie dotyczy. Działalność Grupy nie charakteryzuje się występowaniem sezonowości lub cykliczności.

2.11.10 Nabycie akcji własnych

Nie dotyczy. Nie wystąpiło w Okresie Sprawozdawczym.

2.11.11 Inne informacje

Zatrudnienie na Dzień Bilansowy - 33 osoby.

Akcjonariat

3 Akcjonariat

3.1 Znaczne pakiety akcji

Struktura akcjonariatu na Datę Raportu była następująca (akcjonariusze posiadający co najmniej 5% ogólnej liczby głosów na Walnym Zgromadzeniu):

L.p.	Akcjonariusz	Liczba posiadanych akcji	% wszystkich akcji	Liczba głosów	% wszystkich głosów
1.	Filip Granek	316 998	15,62%	316 998	15,62%
2.	Deutsche Balaton Group	238 577	11,76%	238 577	11,76%
3.	Sebastian Młodziński	233 657	11,51%	233 657	11,51%
4.	ACATIS Investment	195 663	9,64%	195 663	9,64%
5.	Pankiewicz Venture	161 172	7,94%	161 172	7,94%
6.	Pozostali	883 155	43,52%	883 155	43,52%
	RAZEM	2 029 222	100,0%	2 029 222	100,0%

3.2 Spadek poniżej progu 5% ogólnej liczby głosów w Spółce

W dniu 7 lipca 2021 Spółka otrzymała od Rockbridge Towarzystwo Funduszy Inwestycyjnych S.A. z siedzibą w Warszawie, działającej w imieniu i na rzecz zarządzanych przez nią funduszy inwestycyjnych w trybie określonym w art. 69 ust 1 pkt 2 w zw. z art. 87 ust. 1 pkt 2 lit. a ustawy z dnia 29 lipca 2005 r. o ofercie publicznej i warunkach wprowadzania instrumentów finansowych do zorganizowanego systemu obrotu oraz o spółkach publicznych, zawiadomienie o zmniejszeniu udziału przez Fundusze w ogólnej liczbie głosów na walnym zgromadzeniu spółki XTPL S.A. z siedzibą we Wrocławiu poniżej progu 5%. Z treści zawiadomienia wynika, iż zmniejszenie stanu posiadania ogólnej liczby głosów w Spółce poniżej progu 5% nastąpiło na skutek zawarcia w dniu 2 lipca 2021 r. przez Fundusze transakcji zbycia 4 705 (słownie: czterech tysięcy siedemset pięciu) akcji Spółki na rynku regulowanym prowadzonym przez Giełdę Papierów Wartościowych w Warszawie S.A. Transakcja została rozliczona w dniu 6 lipca 2021 r. Przed Transakcją Fundusze posiadały łącznie 101 584 (słownie: sto jeden tysięcy pięćset osiemdziesiąt cztery) akcji Spółki, które stanowiły 5,006% kapitału zakładowego Spółki oraz uprawniały do 101 584 (słownie: stu jeden tysięcy pięćset osiemdziesięciu czterech) głosów na Walnych Zgromadzeniach Spółki oraz reprezentowały 5,006% ogólnej liczby głosów w Spółce. Po zawarciu oraz rozliczeniu Transakcji Fundusze posiadają 96 879 (słownie: dziewięćdziesiąt sześć tysięcy osiemset siedemdziesiąt dziewięć) akcji Spółki, które stanowią 4,774% kapitału zakładowego Spółki oraz uprawniają do 96 879 (słownie: dziewięćdziesięciu sześciu tysięcy ośmiuset siedemdziesięciu dziewięciu) głosów na Walnych Zgromadzeniach Spółki oraz reprezentują 4,774% ogólnej liczby głosów w Spółce. Zarząd

poinformował o spadku poniżej progu 5% ogólnej liczby głosów w Spółce w raporcie bieżącym ESPI numer 16/2021 z dnia 7 lipca 2021 roku.

3.3 Akcje w posiadaniu osób zarządzających i nadzorujących

L.p.	Imię i nazwisko	Stanowisko	Stan posiadania na dzień 30 września 2021	Stan posiadania na Datę Raportu
1.	Dr Filip Granek	Prezes Zarządu	316 998	316 998
2.	Jacek Olszański	Członek Zarządu	1 250	1 250
3.	Dr Wiesław Rozłucki	Przewodniczący Rady Nadzorczej	-	-
4.	Dr Bartosz Wojciechowski	Wiceprzewodniczący Rady Nadzorczej	800	800
5.	Prof. dr hab. Herbert Wirth	Członek Rady Nadzorczej	-	-
7.	Piotr Lembas	Członek Rady Nadzorczej	-	-
8.	Beata Turlejska	Członek Rady Nadzorczej	-	-
9.	Andrzej Domański	Wiceprzewodniczący Rady Nadzorczej	-	-

Od dnia 28 września 2021 roku (data publikacji raportu za I półrocze 2021) nie nastąpiły zmiany w zakresie posiadania akcji w posiadaniu osób zarządzających i nadzorujących.

Skrócone jednostkowe sprawozdanie finansowe

4 Skrócone jednostkowe sprawozdanie finansowe

4.1 Skrócone jednostkowe sprawozdanie z sytuacji finansowej

AKTYWA	PLN'000	NOTA	30.09.2021	31.12.2020
Aktywa trwałe		5	6 238	3 891
Rzeczowe aktywa trwałe		2, 3, 5	2 806	988
Wartości niematerialne		1, 5	2 969	2 870
Należności długoterminowe		6	463	33
Aktywa obrotowe			5 677	11 141
Zapasy		7	389	90
Należności z tytułu dostaw i usług			14	4
Należności pozostałe			494	731
Środki pieniężne i ich ekwiwalenty			4 730	10 298
Pozostałe aktywa			50	18
Aktywa razem			11 915	15 032

PASYWA	PLN'000	NOTA	30.09.2021	31.12.2020
Razem kapitały			5 287	10 737
Kapitał podstawowy			203	203
Kapitał zapasowy			8 129	16 311
Kapitał rezerwowy			3 926	2 777
Wynik z lat ubiegłych			-372	-372
Zysk (strata) netto			-6 599	-8 182
Zobowiązania długoterminowe			3 252	3 198
Zobowiązania finansowe długoterminowe			3 252	3 198
Zobowiązania krótkoterminowe			1 764	1 097
Zobowiązania z tytułu dostaw i usług			752	1 018
Zobowiązania finansowe krótkoterminowe			-	1
Pozostałe zobowiązania			1 012	881
Rozliczenia międzyokresowe			1 613	-
Przychody przyszłych okresów			54	-
Zaliczki na dotację			1 559	-
Pasywa razem			11 915	15 032

4.2 Skrócone jednostkowe sprawozdanie z całkowitych dochodów

SPRAWOZDANIE Z CAŁKOWITYCH DOCHODÓW	PLN'000	NOTA	1.01.2021 30.09.2021	1.01.2020 30.09.2020
Działalność kontynuowana				
Przychody ze sprzedaży		12	1 252	2 101
Przychody ze sprzedaży usług		26	7	21
Przychody ze sprzedaży produktów		26	206	23
Przychody z tytułu dotacji		13	1 039	2 057
Koszty własny sprzedaży			2 808	2 525
Koszty badań i rozwoju		14	2 808	2 525
Koszt własny sprzedanych produktów			-	-
Zysk (strata) brutto ze sprzedaży			-1 556	-424
Koszty ogólnego zarządu		14	4 834	5 802
Pozostałe przychody operacyjne			1	185
Pozostałe koszty operacyjne			-	9
Zysk (strata) z działalności operacyjnej			-6 389	-6 050
Przychody finansowe			337	196
Koszty finansowe			547	590
Zysk (strata) przed opodatkowaniem			-6 599	-6 444
Podatek dochodowy			-	-
Zysk (strata) netto z działalności kontynuowanej			-6 599	-6 444
Działalność zaniechana			-	-
Zysk (strata) netto z działalności zaniechanej			-	-
Zysk (strata) netto z działalności kontynuowanej i zaniechanej			-6 599	-6 444
Inne całkowite dochody			-	-
Całkowite dochody ogółem			-6 599	-6 444
Zysk (strata) netto przypadający na jedną akcję (wyrażony w złotych)				
Z działalności kontynuowanej			-3,25	-3,18
Zwykły			-3,25	-3,18
Rozwodniony			-3,25	-3,18
Z działalności kontynuowanej i zaniechanej			-3,25	-3,18
Zwykły			-3,25	-3,18
Rozwodniony			-3,25	-3,18
ilość akcji do wyliczenia zwykłego zysku (straty) na jedną akcję			2 029 222	2 029 222

4.3 Skrócone jednostkowe sprawozdanie ze zmian w kapitale własnym

SPRAWOZDANIE ZE ZMIAN					
W KAPITAŁACH PLN'000	Kapitał podstawowy	Kapitał zapasowy	Kapitał rezerwowy	Wynik z lat ubiegłych	Razem
Na dzień 1 stycznia 2021 roku	203	16 311	2 777	-8 554	10 737
Całkowite dochody:	-	-	-	-6 599	-6 599
Zysk (strata) netto	-	-	-	-6 599	-6 599
Transakcje z właścicielami:	-	-8 182	1 149	8 182	1 149
Program motywacyjny	-	-	1 149	-	1 149
Podział wyniku	-	-8 182	-	8 182	-
Na dzień 30 września 2021 roku	203	8 129	3 926	-6 971	5 287
Na dzień 1 stycznia 2020 roku	190	18 726	13 026	-25 050	6 892
Całkowite dochody:	-	-	-	-6 496	-6 496
Zysk (strata) netto	-	-	-	-6 444	-6 444
Inne całkowite dochody	-	-	-	-52	-52
Transakcje z właścicielami:	13	-2 415	-11 052	24 678	11 224
Program motywacyjny	-	-	1 974	-	1 974
Emisja akcji	13	9 237	-	-	9 250
Podział wyniku	-	-11 652	-13 026	24 678	-
Na dzień 30 września 2020 roku	203	16 311	1 974	-6 868	11 620

4.4 Skrócone jednostkowe sprawozdanie z przepływów pieniężnych

SPRAWOZDANIE Z PRZEPIYWÓW PIENIĘŻNYCH PLN'000	1.01.2021 30.09.2021	1.01.2020 30.09.2020
Przepływy środków pieniężnych z działalności operacyjnej		
Zysk (strata) brutto	-6 599	-6 444
Korekty razem:	3 576	2 727
Amortyzacja	270	337
Zyski (straty) z tytułu różnic kursowych	-156	-33
Odsetki i udziały w zyskach (dywidendy)	-124	-172
Zysk (strata) z działalności inwestycyjnej	465	572
Zmiana stanu rezerw	125	-4
Zmiana stanu zapasów	-299	-
Zmiana stanu należności	22	346

Zmiana stanu zobowiązań krótkoterminowych, z wyjątkiem pożyczek i kredytów	520	-231
Zmiana stanu rozliczeń międzyokresowych	1 604	-10
Podatek dochodowy zapłacony	-	-
Inne korekty	1 149	1 922
Przepływy pieniężne netto z działalności operacyjnej razem	-3 023	-3 717
Przepływy środków pieniężnych z działalności inwestycyjnej		
Wpływy	-	57
Zbycie rzeczowych aktywów trwałych i wartości niematerialnych	-	2
Spłata udzielonych pożyczek długoterminowych	-	50
Odsetki z aktywów finansowych	-	5
Wydatki	2 540	575
Nabycie rzeczowych aktywów trwałych i wartości niematerialnych	2 187	155
Nabycie aktywów finansowych	353	419
Udzielone pożyczki długoterminowe	-	-
Inne wydatki inwestycyjne	-	-
Przepływy pieniężne netto z działalności inwestycyjnej razem	-2 540	-518
Przepływy środków pieniężnych z działalności finansowej		
Wpływy	-	12 862
Dopłaty do kapitału	-	9 250
Kredyty bankowe i pożyczki	-	-
Emisja obligacji	-	3 612
Wydatki	4	1
Nabycie udziałów (akcji) własnych	-	-
Wypłata dywidendy	-	-
Spłata kredytów bankowych i pożyczek	-	-
Płatności z tytułu leasingu	-	-
Odsetki	4	1
Przepływy pieniężne netto z działalności finansowej razem	-4	12 861
Przepływy pieniężne netto, razem	-5 567	8 626
Bilansowa zmiana środków pieniężnych, w tym	-5 569	8 627
- zmiana stanu środków pieniężnych z tytułu różnic kursowych	2	-1
Stan środków pieniężnych i ekwiwalentów środków pieniężnych na początek okresu	10 298	4 154
Środki pieniężne i ekwiwalentów środków pieniężnych na koniec okresu, w tym:	4 730	12 780
- o ograniczonej możliwości dysponowania		

4.5 Noty objaśniające

Nota 1. Wartości niematerialne

POZOSTAŁE WARTOŚCI NIEMATERIALNE	PLN'000	30.09.2021	31.12.2020
Nabyte koncesje, patenty, licencje i podobne		18	8
Prawo własności intelektualnej		-	-
Nakłady na prace rozwojowe w trakcie wytwarzania		2 951	2 862
Razem netto		2 969	2 870
Dotychczasowe umorzenie		1 177	1 163
Razem brutto		4 146	4 033

Wszystkie wartości niematerialne są własnością Spółki, żadne nie są używane na podstawie najmu, dzierżawy lub innej umowy, w tym umowy leasingu. Spółka nie dokonywała zabezpieczeń na wartościach niematerialnych i prawnych.

Na dzień 30 września 2021 roku Spółka nie posiadała zawartych umów zobowiązujących ją do zakupu wartości niematerialnych.

Nota 2. Istotne nabycia rzeczowych aktywów trwałych

ISTOTNE NABYCIA RZECZOWYCH AKTYWÓW TRWAŁYCH	PLN '000	01.01.2021 - 30.09.2021	01.01.2020 - 31.12.2020
Drukarki XTPL		107	92
Zestawy komputerowe		33	18
Serwer wraz z oprogramowaniem			-
Układ sterowania ciśnieniem i inne		22	-
Sprzęt laboratoryjny (suszarka próżniowa, wyparka i wirówka)		130	-
Mikroskop konfokalny		400	-
Wyposażenie biurowe		4	-
Suma istotnych nabyć		696	110

Nota 3. Istotne zobowiązania z tytułu dokonania zakupu rzeczowych aktywów trwałych

W prezentowanym okresie Spółka nie zaciągnęła istotnych zobowiązań z tytułu dokonania zakupu rzeczowych aktywów trwałych.

Nota 4. Zmiany w klasyfikacji aktywów finansowych w wyniku zmiany celu lub wykorzystania tych aktywów

W prezentowanym okresie nie miały miejsca zmiany w klasyfikacji aktywów finansowych.

Nota 5. Odpis aktualizujący z tytułu utraty wartości aktywów finansowych, rzeczowych aktywów trwałych, wartości niematerialnych lub innych aktywów oraz odwrócenie takiego odpisu

Udzielone pożyczki spółce zależnej.

Ze względu na wyniki spółki zależnej XTPL Inc. Zarząd XTPL S.A. na dzień bilansowy dokonał oceny wartości udzielonych pożyczek spółce zależnej pod kątem utraty wartości aktywów. Zarząd ocenił prawdopodobieństwo uzyskania przychodów XTPL Inc. z tytułu podpisania przez spółkę zależną w roku 2021 umowy licencyjnej jako niskie i w związku z tym zdecydował o dokonaniu odpisu aktualizującego wartość udzielonej pożyczki w pełnej wysokości transz wypłaconych od dnia 1 stycznia 2021 do dnia 30 września 2021, tj. w kwocie 271 tys. zł.

Nota 6. Należności długoterminowe

Należności długoterminowe	PLN'000	30 września 2021	31 grudnia 2020
Udzielone pożyczki		430	-
Kaucje		33	33
Udziały/akcje		-	-
Razem należności długoterminowe		463	33

Nota 7. Odpis aktualizujący wartość zapasów do wartości netto możliwej do uzyskania i odwrócenie odpisu

W prezentowanym okresie nie miał miejsca odpis aktualizujący wartość zapasów, ani jego odwrócenie.

Nota 8. Zmiana stanu rezerw

ZMIANA STANU REZERW	PLN'000	01.01.2020 - 30.09.2020	01.01.2020 - 31.12.2020
Stan na początek okresu		318	302
zwiększenie / utworzenie		149	749
wykorzystanie		-	63
rozwiązanie		2	670
Stan na koniec okresu		465	318

W prezentowanym okresie nie miało miejsca rozwiązanie rezerw na koszty restrukturyzacyjne.

Nota 9. Przesunięcia między poszczególnymi poziomami hierarchii wartości godziwej instrumentów finansowych

W prezentowanym okresie nie miały miejsca przesunięcia między poszczególnymi poziomami hierarchii wartości godziwej instrumentów finansowych.

Nota 10. Wartości godziwe poszczególnych klas aktywów i zobowiązań finansowych

PLN'000	Kategoria zgodnie z MSSF 9	Wartość bilansowa		Wartość godziwa	
		30	31	30	31
		wrzesnia 2021	grudnia 2020	wrzesnia 2021	grudnia 2020
Aktywa finansowe					
Pożyczki udzielone	WwgZK	430	205	430	205
Należności z tytułu dostaw i usług	WwgZK	14	4	14	4
Pozostałe należności	WwgZK	494	527	494	527
Środki pieniężne i ich ekwiwalenty	WwWGpWF	4 730	10 298	4 730	10 298
Razem		5 669	11 034	5 669	11 034
Zobowiązania finansowe					
Oprocentowane kredyty bankowe i pożyczki	PZFwgZK	-	-	-	-
Zobowiązania z tyt. leasingu finansowego	PZFwgZK	-	-	-	-
Zobowiązania z tyt. obligacji	PZFwgZK	3 252	3 198	3 252	3 198
Zobowiązania z tytułu dostaw i usług	PZFwgZK	752	373	752	373
Pozostałe zobowiązania	PZFwgZK	1 012	724	1 012	724
Razem		5 016	4 295	5 016	4 295

Użyte skróty:

WwgZK - Wyceniane według zamortyzowanego kosztu

PZFwgZK - Pozostałe zobowiązania finansowe wyceniane według zamortyzowanego kosztu

WwWGpWF - Aktywa / zobowiązania finansowe wyceniane w wartości godziwej przez wynik finansowy

Wartość godziwa instrumentów finansowych, jakie Spółka posiadała na dzień 30 września 2021 roku i 31 grudnia 2020 roku nie odbiegała istotnie od wartości prezentowanej w sprawozdaniach finansowych za poszczególne lata z następujących powodów:

- w odniesieniu do instrumentów krótkoterminowych ewentualny efekt dyskonta nie jest istotny,
- instrumenty te dotyczą transakcji zawieranych na warunkach rynkowych.

Zobowiązania z tytułu obligacji zostały wycenione w wartości godziwej, ze względu na fakt, iż reprezentują złożone instrumenty finansowe, gdyż obligacje imienne serii A mają opcję zamiany na akcje serii U Spółki. Na moment początkowego ujęcia, bilansowa wartość złożonego instrumentu finansowego została przypisana do składników: kapitałowego i zobowiązaniowego.

Nota 11. Wyjaśnienia do sprawozdania z przepływów pieniężnych

Poniżej przedstawiono wyjaśnienie do wybranych pozycji wykazanych w sprawozdaniu z przepływów pieniężnych.

Uzgodnienie wyniku brutto wykazanego w sprawozdaniu z przepływów środków pieniężnych.

	01.01.2021	01.01.2020
	PLN'000	
	30.09.2021	30.09.2020
Wynik brutto wykazany w sprawozdaniu z całkowitych dochodów	-6 599	-6 444
Wynik brutto wykazany w sprawozdaniu z przepływów pieniężnych	-6 599	-6 444
ODSETKI I DYWIDENDY W SPRAWOZDANIU Z PRZEPŁYWÓW PIENIĘŻNYCH		
	01.01.2021	01.01.2020
	-	-
	30.09.2021	30.09.2020
Odsetki zrealizowane z tytułu działalności finansowej	4	-5
Odsetki zrealizowane z tytułu działalności inwestycyjnej	-	-
Odsetki niezrealizowane z tytułu działalności finansowej	-182	-
Odsetki niezrealizowane z tytułu działalności inwestycyjnej	54	-167
Razem odsetki i dywidendy:	-124	-172
ZMIANA STANU NALEŻNOŚCI		
	01.01.2021	01.01.2020
	-	-
	30.09.2021	30.09.2020
Zmiana stanu należności z tytułu dostaw i usług	-11	-
Pozostałe należności	33	346
Razem zmiana stanu należności:	22	346
ZMIANA STANU ZOBOWIĄZAŃ		
	01.01.2021	01.01.2020
	-	-
	30.09.2021	30.09.2020
Zmiana stanu zobowiązań z tytułu dostaw i usług	379	-234
Pozostałe zobowiązania	141	3
Razem zmiana stanu zobowiązań:	520	-231
Stan środków pieniężnych na koniec okresu		
	01.01.2021	01.01.2020
	-	-
	30.09.2021	30.09.2020
Sprawozdanie z przepływów pieniężnych	4 730	12 780
Sprawozdanie z sytuacji finansowej	4 730	12 781

Kwota zaprezentowana w sprawozdaniu z przepływów pieniężnych jako „inne korekty” dotyczy kosztów wynagrodzeń ujętych w sprawozdaniu z całkowitych dochodów z tytułu wyceny programu motywacyjnego w wysokości 1 149 tys. zł.

Spółka ujmuje w sprawozdaniu z przepływów pieniężnych wpływy oraz wydatki związane z otrzymanymi dotacjami w działalności operacyjnej.

Nota 12. Przychody netto ze sprzedaży

PRZYCHODY NETTO ZE SPRZEDAŻY	PLN'000	01.01.2021 - 30.09.2021	01.01.2020 - 30.09.2020
Przychody z usług badań i rozwoju		7	23
Przychody ze sprzedaży produktów		206	21
Przychody z tytułu dotacji		1 039	2 057
Przychody netto ze sprzedaży razem		1 252	2 101

Nota 13. Dotacje

Wpływy z tytułu dotacji	PLN'000	01.01.2021 - 30.09.2021	01.01.2020 - 30.09.2020
- do działalności		1 039	2 057
- do aktywów		1 115	-
- zaliczki		444	-
Razem wpływy z tytułu dotacji		2 598	2 057

Nota prezentuje wpływy z tytułu refundacji poniesionych kosztów. Dodatkowo Spółka odnotowała wpływy z zaliczek na poczet realizowanego projektu dotacyjnego w kwocie 444 tys. zł oraz dotacje do aktywów w kwocie 1 115 tys. zł ujęte w pozycji rozliczeń międzyokresowych.

Nota 14. Koszty działalności operacyjnej

KOSZTY DZIAŁALNOŚCI OPERACYJNEJ	PLN'000	01.01.2021 - 30.09.2021	01.01.2020 - 30.09.2020
Amortyzacja, z tego		359	378
- amortyzacja środków trwałych		346	258
- amortyzacja wartości niematerialnych		13	120
Zużycie surowców i materiałów		780	563

Usługi obce	2 560	2 443
Koszty świadczeń pracowniczych	3 900	4 828
Podatki i opłaty	51	46
Pozostałe koszty rodzajowe	81	109
Wartość sprzedanych towarów i materiałów	-	-
Koszty według rodzajów ogółem, w tym:	7 731	8 367
Pozycje ujęte w kosztach badań i rozwoju	2 808	2 525
Pozycje ujęte w koszcie własnym sprzedanych produktów	-	-
Pozycje ujęte w kosztach ogólnego zarządu	4 834	5 802
Zmiana stanu produktów	-	-
Koszt wytworzenia świadczeń na własne potrzeby jednostki	89	40

Ujęcie kosztów związanych z wyceną programu motywacyjnego w łącznej kwocie 1 149 tys. zł (odpowiednio: 240 tys. zł w koszty badań i rozwoju oraz 909 tys. zł w koszty ogólnego zarządu) pozostaje bez wpływu na sytuację majątkową i finansową Spółki, oraz jej zdolność do obsługi zobowiązań. Koszty programu są kosztem niepieniężnym, stanowiącym odzwierciedlenie wartości wydanych akcji (po pomniejszeniu o ich cenę nabycia uiszczoną przez uczestników programu). Operacja ta nie spowodowała żadnych zmian w wycenie aktywów, poziomie kapitału własnego, czy też zdolności Spółki do generowania przychodów w przyszłości. Wydane akcje nie spowodowały również dodatkowego rozwodnienia dotychczasowych akcjonariuszy, ze względu na to, że zostały wyemitowane w I połowie 2017 r. (z przeznaczeniem na program motywacyjny).

Nota 15. Transakcje z podmiotami powiązanymi

01.01.2021 - 30.09.2021	PLN'000	Wobec	Wobec	Wobec	Wobec
		jednostek stowarzyszonych	jednostek współzależnych	kluczowego kierownictwa*	pozostałych podmiotów powiązanych**
Zakup usług		-	-	-	180
Pożyczki udzielone		352	-	-	-
Przychody finansowe – odsetki od pożyczek		182	-	-	-

01.01.2020 - 30.09.2020	PLN'000	Wobec	Wobec	Wobec	Wobec
		jednostek stowarzyszonych	jednostek współzależnych	kluczowego kierownictwa*	pozostałych podmiotów powiązanych**
Zakup usług		-	-	-	26
Pożyczki udzielone		419	-	-	-
Przychody finansowe – odsetki od pożyczek		156	-	-	12

* pozycja obejmuje osoby posiadające uprawnienia i odpowiedzialność za planowanie, kierowanie i kontrolowanie czynności jednostki

** pozycja obejmuje podmioty powiązane poprzez kluczowe kierownictwo

Sprzedaż na rzecz oraz zakupy od podmiotów powiązanych dokonywane są według cen rynkowych. Zaległe zobowiązania/należności na koniec okresu są nieoprocentowane i rozliczane gotówkowo lub bezgotówkowo. Spółka nie nalicza odsetek od pozostałych podmiotów powiązanych z tytułu opóźnień w zapłacie. Należności od lub zobowiązania wobec podmiotów powiązanych nie zostały objęte żadnymi gwarancjami udzielonymi lub otrzymanymi. Nie są one także zabezpieczone w innych formach.

W okresie sprawozdawczym Spółka utworzyła odpis na pożyczkę do podmiotu powiązanego, obejmujący kwotę główną oraz odsetki. W każdym roku obrotowym przeprowadzana jest ocena polegająca na zbadaniu sytuacji finansowej podmiotu powiązanego i rynku, na którym podmiot ten prowadzi działalność.

Nota 16. Podatek odroczony

Rezerwa z tytułu odroczonego podatku dochodowego spowodowana dodatnimi różnicami przejściowymi	Sprawozdanie z sytuacji finansowej na dzień		Wpływ na sprawozdanie z całkowitych dochodów za okres
	30.09.2021	30.09.2020	01.01.2021 - 30.09.2021
Z tytułu:			
Odsetki od pożyczek i lokat	33	55	-20
Rezerwa z tytułu odroczonego podatku dochodowego, razem	33	55	-20
Kompensata z aktywami z tytułu podatku odroczonego	-33	-55	20
Rezerwa z tytułu odroczonego podatku dochodowego, netto	-	-	-

Aktywa z tytułu odroczonego podatku dochodowego spowodowane ujemnymi różnicami przejściowymi	Sprawozdanie z sytuacji finansowej na dzień		Wpływ na sprawozdanie z całkowitych dochodów
	30.09.2021	30.09.2020	01.01.2021 - 30.09.2021
Z tytułu różnic między wartością podatkową a bilansową:			

Z tytułu różnic między wartością podatkową a bilansową:

Rezerw na koszty wynagrodzeń i pochodne (w tym: premie, nagrody jubileuszowe, wynagrodzenia bezosobowe)	-	-	-
Rezerwy na niewykorzystane urlopy	33	26	7
Rezerwy na koszty usług obcych	-	6	-6
Aktywa z tytułu podatku odroczonego, razem	33	53	-20
Kompensata z rezerwą z tytułu podatku odroczonego	33	32	1
Aktywa z tytułu podatku odroczonego, netto	-	-	-

Nota 17. Cel i zasady zarządzania ryzykiem finansowym

Spółka w każdym obszarze swojej działalności jest narażona na ryzyko. Zrozumienie zagrożeń mających swoje źródło w ekspozycji Spółki na ryzyko oraz zasad zarządzania nim pozwala na lepszą realizację zadań.

Zarządzanie ryzykiem finansowym zawiera procesy identyfikacji, pomiaru i określania sposobu postępowania z nim. Głównymi ryzykami finansowymi, na które narażona jest Spółka są:

- Ryzyka rynkowe:
- Ryzyko zmian cen rynkowych (ryzyko cenowe),
- Ryzyko zmian kursów walutowych (ryzyko walutowe),
- Ryzyko zmian stóp procentowych (ryzyko stóp procentowych),
- Ryzyko płynności,
- Ryzyko kredytowe.

Odpowiednia polityka, struktura organizacyjna i procedury wspierają proces, u podstaw którego leżą działania związane z zarządzaniem ryzykiem.

RYZYKO RYNKOWE

Spółka aktywnie zarządza ryzykiem rynkowym, na które jest narażona. Celami procesu zarządzania ryzykiem rynkowym są:

- ograniczenie zmienności zysku lub straty brutto,
- zwiększenie prawdopodobieństwa realizacji założeń budżetowych,
- utrzymanie Spółki w dobrej kondycji finansowej,
- wspieranie procesu podejmowania decyzji strategicznych w obszarze działalności inwestycyjnej, z uwzględnieniem źródeł finansowania inwestycji, Wszystkie cele zarządzania ryzykiem rynkowym należy rozpatrywać łącznie, a ich realizacja jest zdeterminowana przede wszystkim przez sytuację wewnętrzną Spółki oraz warunki rynkowe.

RYZYKO CENOWE

W okresie styczeń-wrzesień 2020 Spółka nie inwestowała w dłużne instrumenty finansowe i w związku z tym, nie jest narażona na ryzyko cenowe.

RYZYKO WALUTOWE

Spółka narażona jest na ryzyko walutowe z tytułu zawieranych transakcji. Ryzyko takie powstaje w wyniku dokonywania przez jednostkę zakupów w walutach innych niż jej waluta wyceny.

RYZYKO STOPY PROCENTOWEJ

Transakcje depozytowe zawierane są z instytucjami o silnej i ustabilizowanej pozycji rynkowej. Stosowane są instrumenty zapewniające całkowite bezpieczeństwo - transakcje krótkoterminowe, o stałej stopie procentowej. W okresie styczeń-wrzesień 2020 Spółka nie korzystała z kredytów.

RYZIKO ZWIĄZANE Z PŁYNNOŚCIĄ

Spółka monitoruje ryzyko braku funduszy przy pomocy narzędzia okresowego planowania płynności. Narzędzie to uwzględnia terminy wymagalności / zapadalności zarówno inwestycji jak i aktywów finansowych (np. konta należności, pozostałych aktywów finansowych) oraz prognozowane przepływy pieniężne z działalności operacyjnej.

Celem Spółki jest utrzymanie równowagi pomiędzy ciągłością a elastycznością finansowania, poprzez korzystanie

z rozmaitych źródeł finansowania, takich jak np. umowy leasingu finansowego.

Spółka jest narażona na ryzyko finansowania ze względu na możliwość nieuzyskania w przyszłości środków pieniężnych umożliwiających komercjalizację realizowanych projektów badawczo - rozwojowych.

RYZIKO KREDYTOWE

Spółka w celu ograniczenia ryzyka kredytowego w obszarze środków pieniężnych i ich ekwiwalentów, zdeponowanych

w bankach, udzielonych pożyczkach, wpłaconych depozytów na poczet umów najmu oraz gwarancji prawidłowej realizacji umów, a także kredytów handlowych:

- współpracuje z bankami oraz instytucjami finansowymi o znanej sytuacji finansowej i renomie,
- analizuje sytuację finansową kontrahentów na podstawie ogólnie dostępnych danych a także współpracując z wywiadowcami gospodarczymi,
- w przypadku wystąpienia ryzyka niewypłacalności klienta Spółka zabezpiecza swoje wpływy za pomocą gwarancji bankowych lub gwarancji korporacyjnych

Nota 18. Istotne rozliczenia z tytułu spraw sądowych

Na chwilę sporządzenia raportu nie toczą się żadne postępowania, których wartość byłaby istotna. Ponadto w okresie objętym sprawozdaniem śródrocznym nie nastąpiły żadne istotne rozliczenia z tytułu spraw sądowych.

Nota 19. Informacje na temat zmian sytuacji gospodarczej i warunków prowadzenia działalności, które mają istotny wpływ na wartość godziwą aktywów finansowych i zobowiązań finansowych Spółki niezależnie od tego czy te aktywa i zobowiązania są ujęte w wartości godziwej czy w skorygowanej cenie nabycia (koszcie zamortyzowanym)

W okresie od 01.01.2021 do 31.03.2021 roku nie zidentyfikowano istotnych zmian sytuacji gospodarczej i warunków prowadzenia działalności, które wywarłyby istotny wpływ na wartość godziwą aktywów finansowych i zobowiązań finansowych Spółki.

Nota 20. Informacja o zmianach zobowiązań warunkowych i aktywów warunkowych oraz nieujętych zobowiązań wynikających z zawartych umów w stosunku do ostatniego okresu sprawozdawczego

Zobowiązania warunkowe zostały udzielone przez jednostkę dominującą w formie weksli wraz z deklaracjami wekslowymi w celu zabezpieczenia realizacji umów o dofinansowanie projektów finansowanych ze środków europejskich oraz umowy kredytowej.

Zmiana wartości zobowiązań warunkowych w stosunku do 31.12.2020 r., wynosi 2 598 tys. PLN. Spowodowana jest wypłatą kolejnych transzy dotacji oraz zaliczek. Na prezentowany dzień bilansowy oraz do dnia zatwierdzenia sprawozdania do publikacji nie nastąpiły zdarzenia mogące spowodować realizację wyżej wymienionych zobowiązań warunkowych. Na dzień akceptacji sprawozdania nie wystąpiły żadne nieujęte zobowiązania wynikające z zawartych umów o istotnych wartościach.

ZOBOWIĄZANIA WARUNKOWE	30.09.2021 PLN'000	31.12.2020 PLN'000
Weksle własne	10 985	8 387
Zobowiązania warunkowe, razem	10 985	8 387

Nota 21. Program motywacyjny

W Okresie Sprawozdawczym Spółka rozpoznała w sprawozdaniu z całkowitych dochodów koszt programu motywacyjnego dla pracowników i współpracowników opartego na akcjach Jednostki dominującej. Jako data rozpoznania kosztów przyjęty został moment złożenia osobom objętym programem ofert nabycia akcji. Koszt programu (wartość godziwa wydanych akcji) został oszacowany na poziomie 1 149 tys. zł i w całości obciążył wynik bieżącego okresu.

Ujęcie kosztów programu w kwocie 1 149 tys. zł pozostaje bez wpływu na sytuację majątkową i finansową Spółki, oraz jej zdolność do obsługi zobowiązań. Koszty programu są kosztem niepieniężnym, stanowiącym odzwierciedlenie wartości wydanych akcji (po pomniejszeniu o ich cenę nabycia uiszczoną przez uczestników programu). Operacja ta nie spowodowała żadnych zmian w wycenie aktywów, poziomie kapitału własnego, czy też zdolności spółki do generowania przychodów w przyszłości. Wydane akcje nie spowodowały również dodatkowego rozwodnienia dotychczasowych akcjonariuszy, ze względu na to, że zostały wyemitowane w I połowie 2017 r. (z przeznaczeniem na program motywacyjny).

Nota 22. Informacja dotycząca sezonowości i cykliczności działalności Działalność

Spółka nie charakteryzuje się występowaniem sezonowości cykliczności.

Nota 23. Czynniki o charakterze nietypowym, które wystąpiły w okresie sprawozdawczym wraz ze wskazaniem ich wpływu na sprawozdanie finansowe

W okresie sprawozdawczym nie wystąpiły zdarzenia nietypowe, mające wpływ na sprawozdanie finansowe.

Nota 24. Informacje o emisji, wykupie i spłacie nie udziałowych i kapitałowych papierów wartościowych

W okresie objętym sprawozdaniem nie wystąpiły żadne zdarzenia związane z emisją, wykupem lub spłatą nie udziałowych i kapitałowych papierów wartościowych.

Nota 25. Wyłaconą lub zadeklarowaną dywidendą, łącznie i w przeliczeniu na jedną akcję z podziałem na akcje zwykłe i uprzywilejowane

W okresie objętym sprawozdaniem jednostka nie wypłacała ani nie deklarowała wypłaty dywidendy.

Nota 26. Segmenty operacyjne

SEGMENT	01.01.2021 -	01.01.2020 -
	30.09.2021	30.09.2020
	PLN'000	PLN'000
Nanotusze	45	21
Usługi badań i rozwoju	7	23
Drukarki	161	-
RAZEM	213	44

Nota 27. Informacje o niespłaceniu kredytu lub pożyczki lub naruszeniu istotnych postanowień umowy kredytu lub pożyczki, w odniesieniu do których nie podjęto żadnych działań naprawczych do końca okresu sprawozdawczego

W okresie objętym niniejszym raportem nie wystąpiły.

Nota 28. Efekt zastosowania nowych standardów rachunkowości i zmian polityki rachunkowości

Zasady (polityka) rachunkowości zastosowane do sporządzenia niniejszego sprawozdania finansowego za III kwartał 2021 roku są spójne z tymi, które zastosowano przy sporządzeniu rocznego sprawozdania finansowego za 2020 rok. Zastosowano takie same zasady dla okresu bieżącego i porównywalnego. Szczegółowy opis zasad

rachunkowości przyjętych przez XTPL S.A. oraz Grupę Kapitałową XTPL został przedstawiony w rocznym sprawozdaniu finansowym za 2020 rok.

Nota 29. Rodzaj oraz kwoty zmian wartości szacunkowych kwot, które były prezentowane w poprzednich okresach śródrocznych bieżącego roku obrotowego, lub zmiany wartości szacunkowych kwot, które były prezentowane w poprzednich latach obrotowych

W prezentowanym okresie nie miały miejsca zmiany wartości szacunkowych.

Nota 30. Korekty błędów poprzednich okresów

Na dzień bilansowy sprawozdania nie wystąpiły korekty wynikające z błędów poprzednich okresów.

Nota 31. Data zatwierdzenia sprawozdania finansowego do publikacji

Niniejsze informacje finansowe za okres 01.01.2021 - 30.09.2021 zostało zatwierdzone do publikacji przez Zarząd Spółki w dniu 25 listopada 2021 roku.

Nota 32. Zdarzenia po dacie bilansowej które nie zostały uwzględnione w sprawozdaniu finansowym za okres śródroczny

Umowa sprzedaży Delta Printing System z Siecią Badawczą Łukasiewicz - PORT Polski Ośrodek Rozwoju Technologii

W dniu 3 listopada 2021 roku Spółka podpisała umowę na dostawę systemu do integracji surowców w zastosowaniach fotonicznych z Siecią Badawczą Łukasiewicz - PORT Polski Ośrodek Rozwoju Technologii. Sfinalizowanie umowy nastąpiło w wyniku wyboru przez Zamawiającego oferty Spółki w postępowaniu o udzielenie zamówienia publicznego prowadzonego w trybie przetargu nieograniczonego w dniu 4 października 2021 roku. Umowa dotyczy sprzedaży, dostawy, uruchomienia, przeszkolenia personelu i opieki serwisowej systemu do integracji surowców w zastosowaniach fotonicznych. W ramach umowy Emitent dostarczy opracowane przez siebie urządzenie Delta Printing System.

PORT Polski Ośrodek Rozwoju Technologii jest instytutem naukowobadawczym specjalizującym się w badaniach o charakterze podstawowym i aplikacyjnym w obszarze inżynierii materiałowej i biotechnologii. Jest również częścią Sieci Badawczej Łukasiewicz - podmiotem zrzeszającym 32 instytuty badawcze w 12 polskich miastach, zatrudniającym osiem tysięcy pracowników, będącym trzecią co do wielkości siecią badawczą w Europie.

Umowa sprzedaży Delta Printing System z Uniwersytetem w Glasgow

W dniu 5 listopada 2021 roku Spółka przyjęła i potwierdziła zamówienie złożone przez zespół badawczy Bendable Electronics and Sensing Technologies z Uniwersytetu w Glasgow w Szkocji na dostawę urządzenia demonstracyjnego dla technologii Spółki: drukarki Delta Printing System. Spółka dostarczy i uruchomi

wskazane urządzenie do końca 2021 roku. Będzie ono wykorzystywane przez BEST do prac badawczo-rozwojowych związanych z elastyczną elektroniką.

BEST jest multidyscyplinarną grupą badawczą z ponad 30 doktorantami nauk ścisłych (chemia, fizyka, materiały) z ponad 25 krajów. Badania zespołu koncentrują się na opracowywaniu wysokowydajnej elektroniki i systemów czujnikowych na elastycznych podłożach o dużej powierzchni. Ponadto, grupa naukowa prowadzi także badania nad zaawansowanymi materiałami na potrzeby elastycznej, drukowanej i rozciągliwej elektroniki nowej generacji. W tym celu naukowcy BEST poszukują możliwości opracowania nowatorskich technik produkcji. W celu realizacji swoich badań BEST korzysta z dedykowanych, najnowocześniejszych urządzeń do mikro i nanoprodukcji.

Skrócone skonsolidowane sprawozdanie finansowe

5 Skrócone skonsolidowane sprawozdanie finansowe

5.1 Skrócone skonsolidowane sprawozdanie z sytuacji finansowej

AKTYWA	PLN'000	NOTA	30.09.2021	31.12.2020
Aktywa trwałe		5	5 808	3 891
Rzeczowe aktywa trwałe		2, 3, 5	2 806	988
Wartości niematerialne		1, 5	2 969	2 870
Należności długoterminowe		6	33	33
Aktywa obrotowe			5 804	11 136
Zapasy		7	389	90
Należności z tytułu dostaw i usług			25	4
Należności pozostałe			494	526
Środki pieniężne i ich ekwiwalenty			4 817	10 478
Pozostałe aktywa			79	38
Aktywa razem			11 612	15 027

PASYWA	PLN'000	NOTA	30.09.2021	31.12.2020
Razem kapitały			4 961	10 386
Kapitał podstawowy			203	203
Kapitał zapasowy			8 129	16 311
Akcje własne			-8	-8
Kapitał rezerwowy			3 050	1 901
Różnice kursowe z przeliczenia			-40	48
Wynik z lat ubiegłych			112	510
Zysk (strata) netto			-6 485	-8 579
Zobowiązania długoterminowe			3 252	3 198
Zobowiązania finansowe długoterminowe			3 252	3 198
Zobowiązania krótkoterminowe			1 786	1 443
Zobowiązania z tytułu dostaw i usług			774	404
Zobowiązania finansowe krótkoterminowe			-	315
Pozostałe zobowiązania			1 012	724
Rozliczenia międzyokresowe			1 613	-
Przychody przyszłych okresów			54	-
Zaliczki na dotację			1 559	-
Pasywa razem			11 612	15 027

5.2 Skrócone skonsolidowane sprawozdanie z całkowitych dochodów

SKONSOLIDOWANE SPRAWOZDANIE Z CAŁKOWITYCH DOCHODÓW PLN'000	NOTA	1.01.2021 31.03.2021	1.01.2020 31.03.2020
Działalność kontynuowana			
Przychody ze sprzedaży	12	1 252	2 101
Przychody ze sprzedaży usług	26	7	23
Przychody ze sprzedaży produktów	26	206	21
Przychody z tytułu dotacji	13	1 039	2 057
Koszty własny sprzedaży		2 808	2 525
Koszty badań i rozwoju	14	2 808	2 525
Koszt własny sprzedanych produktów		-	-
Zysk (strata) brutto ze sprzedaży		-1 556	-424
Koszty ogólnego zarządu	14	4 819	6 199
Pozostałe przychody operacyjne		1	185
Pozostałe koszty operacyjne		-	9
Zysk (strata) z działalności operacyjnej		-6 374	-6 447
Przychody finansowe		156	40
Koszty finansowe		263	17
Zysk (strata) przed opodatkowaniem		-6 481	-6 424
Podatek dochodowy		4	4
Zysk (strata) netto z działalności kontynuowanej		-6 485	-6 428
Działalność zaniechana		-	-
Zysk (strata) netto z działalności zaniechanej		-	-
Zysk (strata) netto z działalności kontynuowanej i zaniechanej		-6 485	-6 428
Zysk (strata) akcjonariuszy niekontrolujących		-	-
Zysk (strata) akcjonariuszy jednostki dominującej		-6 485	-6 428
Inne całkowite dochody		-40	-
Pozycje, które mogą być przeniesione do wyniku w kolejnych okresach sprawozdawczych		-40	-
Różnice kursowe z przeliczenia jednostek zagranicznych		-40	-
Pozycje, które nie zostaną przeniesione do wyniku w kolejnych okresach		-	-
Całkowite dochody ogółem		-6 525	-6 428
Całkowite dochody ogółem przypisane akcjonariuszom niekontrolującym		-	-
Całkowite dochody ogółem przypadające na jednostkę dominującą		-6 525	-6 428
Zysk (strata) netto przypadający na jedną akcję (wyrażony w złotych)			
Z działalności kontynuowanej		-3,22	-3,17

Zwykły		-3,22	-3,17
Rozwodniony		-3,22	-3,17
Z działalności kontynuowanej i zaniechanej		-3,22	-3,17
Zwykły		-3,22	-3,17
Rozwodniony		-3,22	-3,17
ilość akcji do wyliczenia zwykłego zysku (straty) na jedną akcję		2 029 222	2 029 222

5.3 Skrócone skonsolidowane sprawozdanie ze zmian w kapitale własnym

SPRAWOZDANIE ZE ZMIAN								
	Kapitał podstawowy	Kapitał zapasowy	Udziały (akcje) własne	Kapitał rezerwowy	Różnice kursowe z przeliczenia	Wynik z lat ubiegłych	Udziały niedające kontroli	Razem
W KAPITAŁACH								
Na dzień 1 stycznia 2021 roku	203	16 311	-8	1 901	48	-8 070	-	10 386
Całkowite dochody:	-	-	-	-	-88	-6 485	-	-6 573
Zysk (strata) netto	-	-	-	-	-	-6 485	-	-6 485
Inne całkowite dochody	-	-	-	-	-88	-	-	-88
Transakcje z właścicielami:	-	-8 182	-	1 149	-	8 182	-	1 149
Emisja akcji	-	-	-	-	-	-	-	-
Program motywacyjny	-	-	-	1 149	-	-	-	1 149
Podział wyniku	-	-8 182	-	-	-	8 182	-	-
Na dzień 30 września 2021 roku	203	8 129	-8	3 050	-40	-6 373	-	4 961
Na dzień 1 stycznia 2020 roku	190	18 726	-	12 150	10	-24 169	-	6 907
Całkowite dochody:	-	-	-	-	-8	-6 497	-	-6 505
Zysk (strata) netto	-	-	-	-	-	-6 428	-	-6 428
Inne całkowite dochody	-	-	-	-	-8	-69	-	-77
Transakcje z właścicielami:	13	-2 415	-	-11 052	-	24 678	-	11 224
Emisja akcji	13	9 237	-	-	-	-	-	9 250
Program motywacyjny	-	-	-	1 974	-	-	-	1 974
Podział wyniku	-	-11 652	-	-13 026	-	24 678	-	-
Na dzień 30 września 2020 roku	203	16 311	-	1 098	2	-5 988	-	11 626

5.4 Skrócone skonsolidowane sprawozdanie z przepływów pieniężnych

SKONSOLIDOWANE SPRAWOZDANIE Z PRZEPŁYWÓW PIENIĘŻNYCH PLN'000	1.01.2021 30.09.2021	1.01.2020 30.09.2020
Przepływy środków pieniężnych z działalności operacyjnej		
Zysk (strata) brutto	-6 481	-6 424
Korekty razem:	3 328	2 287
Amortyzacja	270	337
Odpis wartości firmy	-	-
Zyski (straty) z tytułu różnic kursowych	-87	-10
Odsetki i udziały w zyskach (dywidendy)	58	-16
Zysk (strata) z działalności inwestycyjnej	-	-1
Zmiana stanu rezerw	125	-4
Zmiana stanu zapasów	-299	-
Zmiana stanu należności	12	347
Zmiana stanu zobowiązań krótkoterminowych, z wyjątkiem pożyczek i kredytów	510	-252
Zmiana stanu rozliczeń międzyokresowych	1 590	-15
Podatek dochodowy zapłacony	-	-4
Inne korekty	1 149	1 905
Przepływy pieniężne netto z działalności operacyjnej razem	-3 153	-4 137
Przepływy środków pieniężnych z działalności inwestycyjnej		
Wpływy	-	57
Zbycie rzeczowych aktywów trwałych i wartości niematerialnych	-	2
Spłata udzielonych pożyczek długoterminowych	-	50
Odsetki z aktywów finansowych	-	5
Inne wpływy inwestycyjne	-	-
Wydatki	2 187	155
Nabycie rzeczowych aktywów trwałych i wartości niematerialnych	2 187	155
Nabycie aktywów finansowych	-	-
Udzielone pożyczki długoterminowe	-	-
Inne wydatki inwestycyjne	-	-
Przepływy pieniężne netto z działalności inwestycyjnej razem	-2 187	-98
Przepływy środków pieniężnych z działalności finansowej		
Wpływy	-	12 862
Dopłaty do kapitału	-	9 250
Kredyty bankowe i pożyczki	-	-
Emisja obligacji	-	3 612
Wydatki	320	1
Nabycie udziałów (akcji) własnych	-	-
Wypłata dywidendy	-	-
Spłata kredytów bankowych i pożyczek	316	-

Płatności z tytułu leasingu finansowego	-	1
Odsetki	4	-
Przepływy pieniężne netto z działalności finansowej razem	-320	12 861
Przepływy pieniężne netto, razem	-5 660	8 626
Bilansowa zmiana środków pieniężnych, w tym	-5 661	8 626
- zmiana stanu środków pieniężnych z tytułu różnic kursowych	1	-
Stan środków pieniężnych i ekwiwalentów środków pieniężnych na początek okresu	10 477	4 206
Środki pieniężne i ekwiwalentów środków pieniężnych na koniec okresu, w tym:	4 817	12 832
- o ograniczonej możliwości dysponowania	-	-

5.5 Noty objaśniające

Nota 1. Wartości niematerialne

POZOSTAŁE WARTOŚCI NIEMATERIALNE	PLN'000	30.09.2021	31.12.2020
Nabyte koncesje, patenty, licencje i podobne		18	8
Prawo własności intelektualnej		-	-
Nakłady na prace rozwojowe w trakcie wytwarzania		2 951	2 862
Razem netto		2 969	2 870
Dotychczasowe umorzenie		1 177	1 163
Razem brutto		4 146	4 033

Wszystkie wartości niematerialne są własnością Grupy, żadne nie są używane na podstawie najmu, dzierżawy lub innej umowy, w tym umowy leasingu. Grupa nie dokonywała zabezpieczeń na wartościach niematerialnych i prawnych.

Na dzień 30 września 2021 roku Grupa nie posiadała zawartych umów zobowiązujących ją do zakupu wartości niematerialnych.

Nota 2. Istotne nabycia rzeczowych aktywów trwałych

ISTOTNE NABYCIA RZECZOWYCH AKTYWÓW TRWAŁYCH	PLN '000	01.01.2021 - 30.09.2021	01.01.2020 - 31.12.2020
Drukarki XTPL		107	92
Zestawy komputerowe		33	18
Serwer wraz z oprogramowaniem			-
Układ sterowania ciśnieniem i inne		22	-
Sprzęt laboratoryjny (suszarka próżniowa, wyparka i wirówka)		130	-
Mikroskop konfokalny		400	-

Wyposażenie biurowe	4	-
Suma istotnych nabyć	696	110

Nota 3. Istotne zobowiązania z tytułu dokonania zakupu rzeczowych aktywów trwałych

W prezentowanym okresie Grupa nie zaciągnęła istotnych zobowiązań z tytułu dokonania zakupu rzeczowych aktywów trwałych.

Nota 4. Zmiany w klasyfikacji aktywów finansowych w wyniku zmiany celu lub wykorzystania tych aktywów

W prezentowanym okresie nie miały miejsca zmiany w klasyfikacji aktywów finansowych.

Nota 5. Odpis aktualizujący z tytułu utraty wartości aktywów finansowych, rzeczowych aktywów trwałych, wartości niematerialnych lub innych aktywów oraz odwrócenie takiego odpisu

W okresie sprawozdawczym Grupa nie dokonała odpisów aktualizujących wartość aktywów trwałych.

Nota 6. Należności długoterminowe

Należności długoterminowe	PLN'000	30 września 2021	31 grudnia 2020
Udzielone pożyczki		-	-
Kaucje		33	33
Udziały/akcje		-	-
Razem należności długoterminowe		33	33

Nota 7. Odpis aktualizujący wartość zapasów do wartości netto możliwej do uzyskania i odwrócenie odpisu

W prezentowanym okresie nie miał miejsca odpis aktualizujący wartość zapasów, ani jego odwrócenie.

Nota 8. Zmiana stanu rezerw

ZMIANA STANU REZERW	PLN'000	01.01.2020 - 30.09.2020	01.01.2020 - 31.12.2020
Stan na początek okresu		318	302
zwiększenie / utworzenie		149	749
wykorzystanie		-	63

rozwiązanie	2	670
Stan na koniec okresu	465	318

W prezentowanym okresie nie miało miejsca rozwiązanie rezerw na koszty restrukturyzacyjne.

Nota 9. Przesunięcia między poszczególnymi poziomami hierarchii wartości godziwej instrumentów finansowych

W prezentowanym okresie nie miały miejsca przesunięcia między poszczególnymi poziomami hierarchii wartości godziwej instrumentów finansowych.

Nota 10. Wartości godziwe poszczególnych klas aktywów i zobowiązań finansowych

PLN'000	Kategoria zgodnie z MSSF 9	Wartość bilansowa		Wartość godziwa	
		30	31	30	31
		września 2021	grudnia 2020	września 2021	grudnia 2020
Aktywa finansowe					
Pożyczki udzielone	WwgZK	431	-	431	-
Należności z tytułu dostaw i usług	WwgZK	14	4	14	4
Pozostałe należności	WwgZK	494	527	494	527
Środki pieniężne i ich ekwiwalenty	WwWGpWF	4 839	10 325	4 839	10 325
Razem		5 778	10 856	5 778	10 856
Zobowiązania finansowe					
Oprocentowane kredyty bankowe i pożyczki	PZFwgZK	-	316	-	316
Zobowiązania z tyt. leasingu finansowego	PZFwgZK	-	1	-	1
Zobowiązania z tyt. obligacji	PZFwgZK	3 252	3 198	3 252	3 198
Zobowiązania z tytułu dostaw i usług	PZFwgZK	768	401	768	401
Pozostałe zobowiązania	PZFwgZK		724		724
Razem		1 012	4 639	1 012	4 639

Użyte skróty:

WwgZK - Wyceniane według zamortyzowanego kosztu

PZFwgZK - Pozostałe zobowiązania finansowe wyceniane według zamortyzowanego kosztu

WwWGpWF - Aktywa / zobowiązania finansowe wyceniane w wartości godziwej przez wynik finansowy

Wartość godziwa instrumentów finansowych, jakie Grupa posiadała na dzień 30 września 2021 roku i 31 grudnia 2020 roku nie odbiegała istotnie od wartości prezentowanej w sprawozdaniach finansowych za poszczególne lata z następujących powodów:

- w odniesieniu do instrumentów krótkoterminowych ewentualny efekt dyskonta nie jest istotny,

- instrumenty te dotyczą transakcji zawieranych na warunkach rynkowych.

Zobowiązania z tytułu obligacji zostały wycenione w wartości godziwej, ze względu na fakt, iż reprezentują złożone instrumenty finansowe, gdyż obligacje imienne serii A mają opcję zamiany na akcje serii U Jednostki Dominującej. Na moment początkowego ujęcia, bilansowa wartość złożonego instrumentu finansowego została przypisana do składników: kapitałowego i zobowiązaniowego.

Nota 11. Wyjaśnienia do sprawozdania z przepływów pieniężnych

Poniżej przedstawiono wyjaśnienie do wybranych pozycji wykazanych w sprawozdaniu z przepływów pieniężnych.

Uzgodnienie wyniku brutto wykazanego w sprawozdaniu z przepływów środków pieniężnych.

	01.01.2021	01.01.2020
	30.09.2021	30.09.2020
	PLN'000	
	-	-
	30.09.2021	30.09.2020
Wynik brutto wykazany w sprawozdaniu z całkowitych dochodów	-6 481	-6 424
Wynik brutto wykazany w sprawozdaniu z przepływów pieniężnych	-6 481	-6 424
ODSETKI I DYWIDENDY W SPRAWOZDANIU Z PRZEPŁYWÓW PIENIĘŻNYCH		
	01.01.2021	01.01.2020
	-	-
	30.09.2021	30.09.2020
Odsetki zrealizowane z tytułu działalności finansowej	4	-5
Odsetki zrealizowane z tytułu działalności inwestycyjnej	-	-
Odsetki niezrealizowane z tytułu działalności finansowej	-	-
Odsetki niezrealizowane z tytułu działalności inwestycyjnej	54	-11
Razem odsetki i dywidendy:	58	-16
ZMIANA STANU NALEŻNOŚCI		
	01.01.2021	01.01.2020
	-	-
	30.09.2021	30.09.2020
Zmiana stanu należności z tytułu dostaw i usług	-21	-
Pozostałe należności	33	347
Razem zmiana stanu należności:	12	347

	01.01.2021	01.01.2020
ZMIANA STANU ZOBOWIĄZAŃ	-	-
	30.09.2021	30.09.2020
Zmiana stanu zobowiązań z tytułu dostaw i usług	369	-255
Pozostałe zobowiązania	141	3
Razem zmiana stanu zobowiązań:	510	-252

	01.01.2021	01.01.2020
Stan środków pieniężnych na koniec okresu	-	-
	30.09.2021	30.09.2020
Sprawozdanie z przepływów pieniężnych	4 817	12 832
Sprawozdanie z sytuacji finansowej	4 817	12 832

Kwota zaprezentowana w sprawozdaniu z przepływów pieniężnych jako „inne korekty” dotyczy kosztów wynagrodzeń ujętych w sprawozdaniu z całkowitych dochodów z tytułu wyceny programu motywacyjnego w wysokości 1 149 tys. zł.

Grupa ujmuje w sprawozdaniu z przepływów pieniężnych wpływy oraz wydatki związane z otrzymanymi dotacjami w działalności operacyjnej.

Nota 12. Przychody netto ze sprzedaży

PRZYCHODY NETTO ZE SPRZEDAŻY	PLN'000	01.01.2021 - 30.09.2021	01.01.2020 - 30.09.2020
Przychody z usług badań i rozwoju		7	23
Przychody ze sprzedaży produktów		206	21
Przychody z tytułu dotacji		1 039	2 057
Przychody netto ze sprzedaży razem		1 252	2 101

Nota 13. Dotacje

Wpływy z tytułu dotacji	PLN'000	01.01.2021 - 30.09.2021	01.01.2020 - 30.09.2020
- do działalności		1 039	2 057
- do aktywów		1 115	-
- zaliczki		444	-
Razem wpływy z tytułu dotacji		2 598	2 057

Nota prezentuje wpływy z tytułu refundacji poniesionych kosztów. Dodatkowo Spółka odnotowała wpływy z zaliczek na poczet realizowanego projektu dotacyjnego w kwocie 444 tys. zł oraz dotacje do aktywów w kwocie 1 115 tys. zł ujęte w pozycji rozliczeń międzyokresowych.

Nota 14. Koszty działalności operacyjnej

KOSZTY DZIAŁALNOŚCI OPERACYJNEJ	PLN'000	01.01.2021 - 30.09.2021	01.01.2020 - 30.09.2020
Amortyzacja, z tego		359	378
- amortyzacja środków trwałych		346	258
- amortyzacja wartości niematerialnych		13	120
Zużycie surowców i materiałów		780	563
Usługi obce		2 691	2 813
Koszty świadczeń pracowniczych		3 900	4 828
Podatki i opłaty		56	46
Pozostałe koszty rodzajowe		111	136
Wartość sprzedanych towarów i materiałów		-	-
Koszty według rodzajów ogółem, w tym:		7 897	8 764
Pozycje ujęte w kosztach badań i rozwoju		2 808	2 525
Pozycje ujęte w koszcie własnym sprzedanych produktów		-	-
Pozycje ujęte w kosztach ogólnego zarządu		5 000	6 199
Koszt wytworzenia świadczeń na własne potrzeby jednostki		89	40

Pozycje ujęte w koszcie własnym sprzedanych produktów

Ujęcie kosztów związanych z wyceną programu motywacyjnego w łącznej kwocie 1 149 tys. zł (odpowiednio: 240 tys. zł w koszty badań i rozwoju oraz 909 tys. zł w koszty ogólnego zarządu) pozostaje bez wpływu na sytuację majątkową i finansową Grupy, oraz jej zdolność do obsługi zobowiązań. Koszty programu są kosztem niepieniężnym, stanowiącym odzwierciedlenie wartości wydanych akcji (po pomniejszeniu o ich cenę nabycia uiszczoną przez uczestników programu). Operacja ta nie spowodowała żadnych zmian w wycenie aktywów, poziomie kapitału własnego, czy też zdolności Grupy do generowania przychodów w przyszłości. Wydane akcje nie spowodowały również dodatkowego rozwodnienia dotychczasowych akcjonariuszy, ze względu na to, że zostały wyemitowane w I połowie 2017 r. (z przeznaczeniem na program motywacyjny).

Nota 15. Transakcje z podmiotami powiązanymi

01.01.2021 - 30.09.2021	PLN'000	Wobec	Wobec	Wobec	Wobec
		jednostek stowarzyszonych	jednostek współzależnych	kluczowego kierownictwa*	pozostałych podmiotów powiązanych**
Zakup usług		-	-	-	-
Pożyczki udzielone		-	-	-	-

01.01.2020 - 30.09.2020	PLN'000	Wobec	Wobec	Wobec	Wobec
		jednostek stowarzyszonych	jednostek współzależnych	kluczowego kierownictwa*	pozostałych podmiotów powiązanych**
Przychody finansowe – odsetki od pożyczek		-	-	-	-
Zakup usług		-	-	-	26
Pożyczki udzielone		-	-	-	-
Przychody finansowe – odsetki od pożyczek		-	-	-	12

* pozycja obejmuje osoby posiadające uprawnienia i odpowiedzialność za planowanie, kierowanie i kontrolowanie czynności jednostki

** pozycja obejmuje podmioty powiązane poprzez kluczowe kierownictwo

Sprzedż na rzecz oraz zakupy od podmiotów powiązanych dokonywane są według cen rynkowych. Zaległe zobowiązania/należności na koniec okresu są nieoprocentowane i rozliczane gotówkowo lub bezgotówkowo. Jednostka Dominująca nie nalicza odsetek od pozostałych podmiotów powiązanych z tytułu opóźnień w zapłacie. Należności od lub zobowiązania wobec podmiotów powiązanych nie zostały objęte żadnymi gwarancjami udzielonymi lub otrzymanymi. Nie są one także zabezpieczone w innych formach.

Nota 16. Podatek odroczony

Rezerwa z tytułu odroczonego podatku dochodowego spowodowana dodatnimi różnicami przejściowymi	Sprawozdanie z sytuacji finansowej na dzień		Wpływ na sprawozdanie z całkowitych dochodów za okres
	30.09.2021	30.09.2020	01.01.2021 - 30.09.2021
Z tytułu:			
Odsetki od pożyczek i lokat	33	55	-20
Rezerwa z tytułu odroczonego podatku dochodowego, razem	33	55	-20
Kompensata z aktywami z tytułu podatku odroczonego	-33	-55	20
Rezerwa z tytułu odroczonego podatku dochodowego, netto	-	-	-

Aktywa z tytułu odroczonego podatku dochodowego spowodowane ujemnymi różnicami przejściowymi	Sprawozdanie z sytuacji finansowej na dzień		Wpływ na sprawozdanie z całkowitych dochodów
	30.09.2021	30.09.2020	01.01.2021 - 30.09.2021

Z tytułu różnic między wartością podatkową a bilansową:

Rezerw na koszty wynagrodzeń i pochodne (w tym: premie, nagrody jubileuszowe, wynagrodzenia bezosobowe)	-	-	-
Rezerwy na niewykorzystane urlopy	33	26	7
Rezerwy na koszty usług obcych	-	6	-6
Aktywa z tytułu podatku odroczonego, razem	33	53	-20
Kompensata z rezerwą z tytułu podatku odroczonego	33	32	1
Aktywa z tytułu podatku odroczonego, netto	-	-	-

Nota 17. Cel i zasady zarządzania ryzykiem finansowym

Grupa w każdym obszarze swojej działalności jest narażona na ryzyko. Zrozumienie zagrożeń mających swoje źródło w ekspozycji Grupy na ryzyko oraz zasad zarządzania nim pozwala na lepszą realizację zadań.

Zarządzanie ryzykiem finansowym zawiera procesy identyfikacji, pomiaru i określania sposobu postępowania z nim. Głównymi ryzykami finansowymi, na które narażona jest Grupa są:

- Ryzyka rynkowe:
- Ryzyko zmian cen rynkowych (ryzyko cenowe),
- Ryzyko zmian kursów walutowych (ryzyko walutowe),
- Ryzyko zmian stóp procentowych (ryzyko stóp procentowych),
- Ryzyko płynności,
- Ryzyko kredytowe.

Odpowiednia polityka, struktura organizacyjna i procedury wspierają proces, u podstaw którego leżą działania związane z zarządzaniem ryzykiem.

RYZYKO RYNKOWE

Grupa aktywnie zarządza ryzykiem rynkowym, na które jest narażona. Celami procesu zarządzania ryzykiem rynkowym są:

- ograniczenie zmienności zysku lub straty brutto,
- zwiększenie prawdopodobieństwa realizacji założeń budżetowych,
- utrzymanie Grupy w dobrej kondycji finansowej,
- wspieranie procesu podejmowania decyzji strategicznych w obszarze działalności inwestycyjnej, z uwzględnieniem źródeł finansowania inwestycji, Wszystkie cele zarządzania ryzykiem rynkowym należy rozpatrywać łącznie, a ich realizacja jest zdeterminowana przede wszystkim przez sytuację wewnętrzną Grupy oraz warunki rynkowe.

RYZYKO CENOWE

W okresie styczeń-wrzesień 2020 Grupa nie inwestowała w dłużne instrumenty finansowe i w związku z tym, nie jest narażona na ryzyko cenowe.

RYZIKO WALUTOWE

Grupa narażona jest na ryzyko walutowe z tytułu zawieranych transakcji. Ryzyko takie powstaje w wyniku dokonywania przez jednostkę zakupów w walutach innych niż jej waluta wyceny.

RYZIKO STOPY PROCENTOWEJ

Transakcje depozytowe zawierane są z instytucjami o silnej i ustabilizowanej pozycji rynkowej. Stosowane są instrumenty zapewniające całkowite bezpieczeństwo - transakcje krótkoterminowe, o stałej stopie procentowej. W okresie styczeń-wrzesień 2020 Grupa nie korzystała z kredytów.

RYZIKO ZWIĄZANE Z PŁYNNOŚCIĄ

Grupa monitoruje ryzyko braku funduszy przy pomocy narzędzia okresowego planowania płynności. Narzędzie to uwzględnia terminy wymagalności / zapadalności zarówno inwestycji jak i aktywów finansowych (np. konta należności, pozostałych aktywów finansowych) oraz prognozowane przepływy pieniężne z działalności operacyjnej.

Celem Grupy jest utrzymanie równowagi pomiędzy ciągłością a elastycznością finansowania, poprzez korzystanie

z rozmaitych źródeł finansowania, takich jak np. umowy leasingu finansowego.

Grupa jest narażona na ryzyko finansowania ze względu na możliwość niezyskania w przyszłości środków pieniężnych umożliwiających komercjalizację realizowanych projektów badawczo - rozwojowych.

RYZIKO KREDYTOWE

Grupa w celu ograniczenia ryzyka kredytowego w obszarze środków pieniężnych i ich ekwiwalentów, zdeponowanych

w bankach, udzielonych pożyczkach, wpłaconych depozytów na poczet umów najmu oraz gwarancji prawidłowej realizacji umów, a także kredytów handlowych:

- współpracuje z bankami oraz instytucjami finansowymi o znanej sytuacji finansowej i renomie,
- analizuje sytuację finansową kontrahentów na podstawie ogólnie dostępnych danych a także współpracując z wywiadowcami gospodarczymi,
- w przypadku wystąpienia ryzyka niewypłacalności klienta Grupa zabezpiecza swoje wpływy za pomocą gwarancji bankowych lub gwarancji korporacyjnych

Nota 18. Istotne rozliczenia z tytułu spraw sądowych

Na chwilę sporządzenia raportu nie toczą się żadne postępowania, których wartość byłaby istotna. Ponadto w okresie objętym sprawozdaniem śródrocznym nie nastąpiły żadne istotne rozliczenia z tytułu spraw sądowych.

Nota 19. Informacje na temat zmian sytuacji gospodarczej i warunków prowadzenia działalności, które mają istotny wpływ na wartość godziwa aktywów finansowych i zobowiązań finansowych Spółki niezależnie od tego czy te aktywa i zobowiązania są ujęte w wartości godziwej czy w skorygowanej cenie nabycia (koszcie zamortyzowanym)

W okresie od 01.01.2021 do 30.09.2021 roku nie zidentyfikowano istotnych zmian sytuacji gospodarczej i warunków prowadzenia działalności, które wywarłyby istotny wpływ na wartość godziwą aktywów finansowych i zobowiązań finansowych Grupy.

Nota 20. Informacja o zmianach zobowiązań warunkowych i aktywów warunkowych oraz nieujętych zobowiązań wynikających z zawartych umów w stosunku do ostatniego okresu sprawozdawczego

Zobowiązania warunkowe zostały udzielone przez jednostkę dominującą w formie weksli wraz z deklaracjami wekslowymi w celu zabezpieczenia realizacji umów o dofinansowanie projektów finansowanych ze środków europejskich oraz umowy kredytowej.

Zmiana wartości zobowiązań warunkowych w stosunku do 31.12.2020 r., wynosi 2 598 tys. PLN. Spowodowana jest wypłatą kolejnych transzy dotacji oraz zaliczek. Na prezentowany dzień bilansowy oraz do dnia zatwierdzenia sprawozdania do publikacji nie nastąpiły zdarzenia mogące spowodować realizację wyżej wymienionych zobowiązań warunkowych. Na dzień akceptacji sprawozdania nie wystąpiły żadne nieujęte zobowiązania wynikające z zawartych umów o istotnych wartościach.

ZOBOWIĄZANIA WARUNKOWE	30.09.2021 PLN'000	31.12.2020 PLN'000
Weksle własne	10 985	8 387
Zobowiązania warunkowe, razem	10 985	8 387

Nota 21. Program motywacyjny

W Okresie Sprawozdawczym Grupa rozpoznała w sprawozdaniu z całkowitych dochodów koszt programu motywacyjnego dla pracowników i współpracowników opartego na akcjach Jednostki dominującej. Jako data rozpoznania kosztów przyjęty został moment złożenia osobom objętym programem ofert nabycia akcji. Koszt programu (wartość godziwa wydanych akcji) został oszacowany na poziomie 1 149 tys. zł i w całości obciążył wynik bieżącego okresu.

Ujęcie kosztów programu w kwocie 1 149 tys. zł pozostaje bez wpływu na sytuację majątkową i finansową Grupy, oraz jej zdolność do obsługi zobowiązań. Koszty programu są kosztem niepieniężnym, stanowiącym odzwierciedlenie wartości wydanych akcji (po pomniejszeniu o ich cenę nabycia uiszczoną przez uczestników programu). Operacja ta nie spowodowała żadnych zmian w wycenie aktywów, poziomie kapitału własnego, czy też zdolności spółki do generowania przychodów w przyszłości. Wydane akcje nie spowodowały również

dotaddkowego rozwodnienia dotychczasowych akcjonariuszy, ze wzgledu na to, ze zostaly wyemitowane w I polowie 2017 r. (z przeznaczeniem na program motywacyjny).

Nota 22. Informacja dotyczaca sezonowosci i cyklicznosci dzialalnosci Dzialalnosc

Grupa nie charakteryzuje sie wystepowaniem sezonowosci cyklicznosci.

Nota 23. Czynniki o charakterze nietypowym, ktore wystapily w okresie sprawozdawczym wraz ze wskazaniem ich wplywu na sprawozdanie finansowe

W okresie sprawozdawczym nie wystapily zdarzenia nietypowe, majace wplyw na sprawozdanie finansowe.

Nota 24. Informacje o emisji, wykupie i splacie nie udzialowych i kapitalowych papierow wartosciowych

W okresie objetym sprawozdaniem nie wystapily zadne zdarzenia zwiazane z emisja, wykupem lub splata nie udzialowych i kapitalowych papierow wartosciowych.

Nota 25. Wypacona lub zadeklarowana dywidenda, laczenie i w przeliczeniu na jedna akcje z podzialem na akcje zwykłe i uprzywilejowane

W okresie objetym sprawozdaniem jednostka nie wypacona ani nie deklarowala wypłaty dywidendy.

Nota 26. Segmenty operacyjne

SEGMENT	01.01.2021 - 30.09.2021 PLN'000	01.01.2020 - 30.09.2020 PLN'000
Nanotusze	45	21
Uslugi badan i rozwoju	7	23
Drukarki	161	-
RAZEM	213	44

Nota 27. Informacje o niespłaceniu kredytu lub pożyczki lub naruszeniu istotnych postanowień umowy kredytu lub pożyczki, w odniesieniu do których nie podjęto żadnych działań naprawczych do końca okresu sprawozdawczego

W okresie objętym niniejszym raportem nie wystąpiły.

Nota 28. Efekt zastosowania nowych standardów rachunkowości i zmian polityki rachunkowości

Zasady (polityka) rachunkowości zastosowane do sporządzenia niniejszego sprawozdania finansowego za III kwartał 2021 roku są spójne z tymi, które zastosowano przy sporządzeniu rocznego sprawozdania finansowego za 2020 rok. Zastosowano takie same zasady dla okresu bieżącego i porównywalnego. Szczegółowy opis zasad rachunkowości przyjętych przez XTPL S.A. oraz Grupę Kapitałową XTPL został przedstawiony w rocznym sprawozdaniu finansowym za 2020 rok.

Nota 29. Rodzaj oraz kwoty zmian wartości szacunkowych kwot, które były prezentowane w poprzednich okresach śródrocznych bieżącego roku obrotowego, lub zmiany wartości szacunkowych kwot, które były prezentowane w poprzednich latach obrotowych

W prezentowanym okresie nie miały miejsca zmiany wartości szacunkowych.

Nota 30. Korekty błędów poprzednich okresów

Na dzień bilansowy sprawozdania nie wystąpiły korekty wynikające z błędów poprzednich okresów.

Nota 31. Data zatwierdzenia sprawozdania finansowego do publikacji

Niniejsze informacje finansowe za okres 01.01.2021 - 30.09.2021 zostało zatwierdzone do publikacji przez Zarząd Jednostki Dominującej w dniu 25 listopada 2021 roku.

Nota 32. Zdarzenia po dacie bilansowej które nie zostały uwzględnione w sprawozdaniu finansowym za okres śródroczny

Umowa sprzedaży Delta Printing System z Siecią Badawczą Łukasiewicz - PORT Polski Ośrodek Rozwoju Technologii

W dniu 3 listopada 2021 roku Spółka podpisała umowę na dostawę systemu do integracji surowców w zastosowaniach fotonicznych z Siecią Badawczą Łukasiewicz - PORT Polski Ośrodek Rozwoju Technologii. Sfinalizowanie umowy nastąpiło w wyniku wyboru przez Zamawiającego oferty Spółki w postępowaniu o udzielenie zamówienia publicznego prowadzonego w trybie przetargu nieograniczonego w dniu 4 października 2021 roku. Umowa dotyczy sprzedaży, dostawy, uruchomienia, przeszkolenia personelu i opieki serwisowej systemu do integracji surowców w zastosowaniach fotonicznych. W ramach umowy Emitent dostarczy opracowane przez siebie urządzenie Delta Printing System.

PORT Polski Ośrodek Rozwoju Technologii jest instytutem naukowobadawczym specjalizującym się w badaniach o charakterze podstawowym i aplikacyjnym w obszarze inżynierii materiałowej i biotechnologii. Jest również częścią Sieci Badawczej Łukasiewicz - podmiotem zrzeszającym 32 instytuty badawcze w 12 polskich miastach, zatrudniającym osiem tysięcy pracowników, będącym trzecią co do wielkości siecią badawczą w Europie.

Umowa sprzedaży Delta Printing System z Uniwersytetem w Glasgow

W dniu 5 listopada 2021 roku Spółka przyjęła i potwierdziła zamówienie złożone przez zespół badawczy Bendable Electronics and Sensing Technologies z Uniwersytetu w Glasgow w Szkocji na dostawę urządzenia demonstracyjnego dla technologii Spółki: drukarki Delta Printing System. Spółka dostarczy i uruchomi wskazane urządzenie do końca 2021 roku. Będzie ono wykorzystywane przez BEST do prac badawczo-rozwojowych związanych z elastyczną elektroniką.

BEST jest multidyscyplinarną grupą badawczą z ponad 30 doktorantami nauk ścisłych (chemia, fizyka, materiały) z ponad 25 krajów. Badania zespołu koncentrują się na opracowywaniu wysokowydajnej elektroniki i systemów czujnikowych na elastycznych podłożach o dużej powierzchni. Ponadto, grupa naukowa prowadzi także badania nad zaawansowanymi materiałami na potrzeby elastycznej, drukowanej i rozciągliwej elektroniki nowej generacji. W tym celu naukowcy BEST poszukują możliwości opracowania nowatorskich technik produkcji. W celu realizacji swoich badań BEST korzysta z dedykowanych, najnowocześniejszych urządzeń do mikro i nanoprodukcji.

Informacja dodatkowa i zatwierdzenie do publikacji

Informacja dodatkowa i zatwierdzenie do publikacji

5.1 Informacja ogólna i podstawa sporządzenia

Sprawozdania finansowe Grupy Kapitałowej XTPL S.A. (jednostkowe i skonsolidowane) obejmują okres 9 miesięcy, zakończony w dniu 30 września 2021 roku i zawierają dane porównawcze za okres 9 miesięcy zakończony w dniu 30 września 2020 roku oraz zostały sporządzone zgodnie z zasadą kosztu historycznego. Sprawozdania finansowe zostały sporządzone przy założeniu kontynuowania działalności gospodarczej przez Spółkę w okresie co najmniej roku od Daty Raportu.

Ze względu na etap rozwoju rynkowego Spółki (jednostka nie uzyskuje jeszcze znaczących przychodów z tytułu sprzedaży produktów i usług, a swoją działalność finansuje przede wszystkim z kapitałów własnych i dotacji oraz emisji obligacji zamiennych na akcje) możliwość kontynuacji działalności zależy w istotnym stopniu od możliwości pozyskania dalszego finansowania, w tym przede wszystkim emisji akcji, finansującej kolejne etapy komercjalizacji rozwijanych przez Spółkę technologii. Na przełomie czerwca i lipca 2020 roku Spółka z sukcesem przeprowadziła rundę finansową, w wyniku której pozyskała 9 250 tys. zł z emisji akcji oraz 3 600 tys. zł z emisji obligacji zamiennych na akcje. Łączna kwota pozyskana w rundzie finansowej wyniosła 12 850 tys. zł. Biorąc pod uwagę powyższe oraz fakt, iż obecnie Spółka realizuje dwa projekty współfinansowane przez NCBR na poziomie 19 370 tys. zł oraz wpływy z komercjalizacji, które znacząco wzrosną od IV kwartału 2021 roku, Zarząd Spółki nie stwierdza zagrożenia kontynuacji działalności w okresie najbliższych kwartałów.

Na dzień zatwierdzenia sprawozdań finansowych Zarząd nie stwierdza istnienia okoliczności wskazujących na zagrożenie kontynuowania działalności w opisanym okresie.

Sprawozdania finansowe nie obejmują wszystkich informacji oraz ujawnień wymaganych w rocznym sprawozdaniu finansowym i należy je czytać łącznie z rocznym sprawozdaniem finansowym XTPL S.A. za rok 2020 opublikowanym w dniu 27 kwietnia 2021 roku oraz sprawozdaniem półrocznym za pierwsze półrocze 2021 roku opublikowanym w dniu 28 września 2021 roku.

Sprawozdania finansowe sporządzono zgodnie z Międzynarodowym Standardem Rachunkowości ("MSR") 34 - Śródroczna Sprawozdawczość Finansowa oraz zgodnie z Rozporządzeniem w sprawie informacji bieżących i okresowych.

5.2 Waluta sprawozdania

Walutą funkcjonalną i walutą sprawozdawczą sprawozdania finansowego jest złoty polski (PLN), a dane zawarte w sprawozdaniu finansowym zaprezentowane zostały w tysiącach złotych polskich.

5.3 Kursy walut zastosowane w sprawozdaniu finansowym

	2021 - styczeń - wrzesień		2020- styczeń – wrzesień / grudzień 2020	
	EUR	USD	EUR	USD
kursy walut zastosowane w sprawozdaniu finansowym				
dla pozycji bilansowych	4,6329	3,9925	4,6148	3,7584
dla pozycji wynikowych i przepływów pieniężnych	4,5585	3,8179	4,4420	3,9337

5.4 Opis istotnych zasad rachunkowości

Przy sporządzeniu kwartalnego skróconego sprawozdania finansowego zastosowano te same zasady rachunkowości co w ostatnim rocznym sprawozdaniu finansowym za rok 2020 opublikowanym w dniu 27 kwietnia 2021 roku oraz sprawozdaniu półrocznym za pierwsze półrocze 2021 roku opublikowanym w dniu 28 września 2021 roku.

5.5 Zatwierdzenie do publikacji

Raport kwartalny za III kwartał 2021 roku zakończony 30 września 2021 roku został zatwierdzony do publikacji przez Zarząd Emitenta w dniu 25 listopada 2021 roku.

Podpis Zarządu:

Filip Granek
Prezes Zarządu



Jacek Olszański
Członek Zarządu

